

Třebonín

Poznatky k principům etapizace románské věže venkovského kostela

Milan Falta

Ves Třebonín¹ je situována na mírné k severu se svažující ostrožně asi 7 km jihozápadně od Čáslavi (okr. Kutná Hora). Organicky rostlé sídlo obtékají dvě drobné vodoteče. Medenický potok, který pramení přibližně 9 km od Třebonína, míjí vesnici z jihozápadu. Zde vytváří roklinu, na jejímž severním skalnatém břehu se nacházejí tři starší opevněná sídla². Třebonínský potok, respektive jeho hlavní větev, obtéká ves od jihovýchodu a pramení přibližně kilometr od vesnice. Vodoteč má i svůj levý přítok, který směřuje přímo do středu intravilánu a dnes je jeho prameniště stopovatelné přibližně 200 m východně od kostela. Právě při této strouze, jejíž pramen se v rané středověké období předpokládá blíže chrámu, je hledáno původní osídlení z doby hradištní.³



Obr. 1: Třebonín (okr. Kutná Hora), kostel sv. Matouše. Celkový pohled na kostel od jihozápadu (foto M. Falta 2013).

Cílem výzkumu románského kostela sv. Matouše (dříve sv. Kříže⁴) v Třeboníně je prohloubení a ověření znalostí o konkrétních stavebních postupech, respektive procesech etapizace výstavby českého venkovského raně středověkého kostela. Autorská dokumentace provedená při terénním průzkumu objektu se zaměřuje zvláště na neobvyklé proporce západní části chrámu. Pozornost je věnována nápadně nízké románské věži. Její neobvyklý tvar dovo-

luje sledovat hypotézu, že nynější podoba věže je torzem původního řešení zakončeného zvonovým patrem ze spalinového materiálu, které zaniklo. Paralelně lze ovšem předložit i domněnku o možné úplné absenci vrchních pater věže. V takovém případě by figura románské stavby odpovídala lodi s apsidou (kněžištěm) a připojenou západní věží o shodné výšce jen o něco málo převyšující korunní římsu lodi.

Jednoduchá sakrální stavba v dominantní poloze (přibližně 335 m. n. m.) sestává z úzké lodi, ke které je osově připojena nápadně nízká západní věž. Východní část chrámu tvoří nepoměrně velký čtvercový chór s novodobou apsidou a malou jižní sakristií. Toto 8,8 metru dlouhé a 10,0 metru široké presbyterium bylo k lodi připojeno později z boku tak, že ji na každé straně přečnává o 1,6 metru. Apsida má v poloměru přibližně 4 metry. Vnější rozměry lodi činí 10,3 metru na délku a 6,75 metru na šířku, věž stojí na půdoryse 4,2 x 4,9 metru. Loď je osvětlena dvěma páry rozměrných oken, stejně tak i presbyterium. Apsida má okna tři, z nichž jedno – střední – je zazděné. Hlavní vstup do kostela je osovým prostřednictvím podvěžní kobky. Patro věže a kůr jsou přístupné po schodišti připojeném k jižní straně věže. Vzhledem k tomu, že je celá stavba hladce omítnutá a prosta jakýchkoliv architektonických prvků, je nutné se při rozboru stavby do značné míry spolehnout na dostupnou literaturu.⁵

Kostel sv. Matouše v Třeboníně zaujal badatele již koncem 19. století. Jedním z prvních, kdo si kostela všimá a rozeznává jeho „starodávny“ původ je Kliment Čermák.⁶ Stavbě se však věnuje pouze okrajově při zkoumání nedalekého Hrádku. Obšírněji stavbu popisuje až o padesát let později Alžběta Birnbaumová, která krom jednoduché charakteristiky stavby udává i základní historické údaje.⁷ Připomíná první zmínku o kostele k roku 1352, kdy je místo nazývávané „Alba ecclesia val Trzebonyn“, tedy Bílý kostel neboli Třebonín.⁸ Dále uvádí datum 1668, kdy má být kostel zpustlý, a rok 1790, kdy se stavba opravuje a rozšiřuje o barokní čtvercové presbyterium s apsidou. Ve schématickém půdorysu rozeznává kněžiště z konce 18. století se zřejmě ještě mladší sakristií a starší loď s věží. Datování vzniku kostela se vyhýbá, upozorňuje ale na údajný nález špaletových oken při obnově kolem roku 1900. Zdeněk Wirth ve svém soupisu Uměleckých památek Čech neuvádí žádné nové informace, pouze se domnívá, že původ kostela je gotický.⁹ Stručná je i Anežka Merhautová,

¹ K významu názvu místa více Profous, A.: Místní jména v Čechách IV. Praha 1957, s. 363.

² Smetánka, Z. – Škabrada, J.: Třebonín na Čáslavsku v raném středověku (povrchový průzkum), Archeologické rozhledy 27/1975, s. 77.

³ Citace v pozn. 2, s. 80.

⁴ Např. Birnbaumová, A.: Soupis památek historických a uměleckých v politickém okrese Čáslavském. Praha 1929, s. 329.

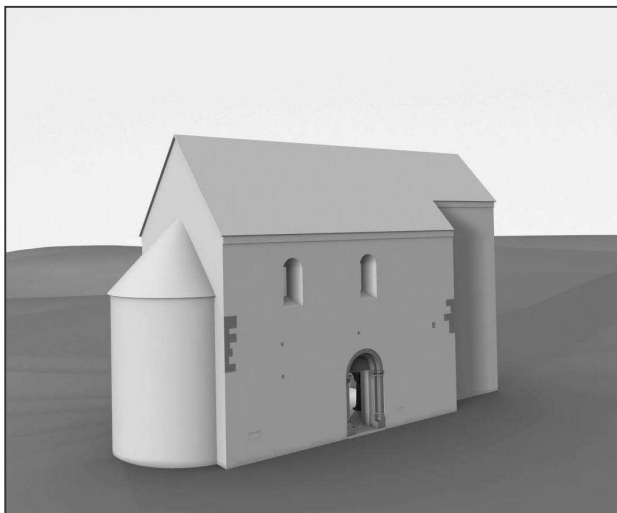
⁵ Jedinou (částečně) neomítanou částí kostela je někdejší východní štít lodi, který svou strukturou zdvíhá i proporcemi poukazuje na románský původ stavby.

⁶ Čermák, K.: Hrádek u Třebonína, Památky archeologické a místopisné XIV/1887, sešit II, s. 102-103.

⁷ Citace v pozn. 4.

⁸ Tomek, W. W. (ed.): Registra desátků papežských z dieceze pražské. Praha 1873, s. 55.

⁹ Wirth, Z.: Umělecké památky Čech. Praha 1957, s. 794.



Obr. 2: Vysoký Újezd nad Dědinou (okr. Rychnov n. Kněžnou), kostel sv. Jakuba Většího. Vizualizace předpokládaného románského stavu kostela. Model zobrazuje intaktně dochované románské konstrukce a naznačuje možnost ukončení raně středověké věže v pozici jejího druhého patra (model M. Falta 2012).

kteřá nevyklučuje, že kostel byl původně tribunový a jeho původ hledá ve 12. století.¹⁰ Dobroslav Líbal doplňuje, že je na jižním průčelí patrný obrys románského okénka a jako první si všimá východního trojúhelníkového štítu lodi.¹¹ Poměrně obšírně se stavbě věnují teprve Jiří Škabrada spolu se Zdeňkem Smetánkou v obsáhlé studii pojednávající o povrchovém průzkumu ve sledované lokalitě.¹² Kromě hypotéz o sídelní struktuře Třebonína autoři přidávají podrobnější analýzu kostela. Doplnují informace o nálezu původního portálu v severní stěně a nespecifikovaného množství románských oken při opravě v letech 1955-56.¹³ Jako původní východní završení předpokládají absidu. Především se ale zabývají rozbořem východního románského štítu a jeho omítek. Datum vzniku kostela kladou před rok 1194, kdy je připomínán jistý Ubislav z Třebonína.¹⁴ Shrnutí poznatků o kostele autoři dále publikují i v časopise Umění.¹⁵ Následně se nákres románského štítu objevuje i v učebních textech Fakulty architektury ČVUT.¹⁶

V posledních letech se objektem zabývá Vladislav Razím, který v září 1995 dokumentuje jižní průčelí kostela.¹⁷ Přináší tak cenné poznatky o struktuře zdiva, když

udává, že loď i věž jsou provázané¹⁸ a stavěné z lomového kamene, původně zřejmě omítaného, s nárožním armováním. Důležitá je také informace o stejné výšce románského zdiva v lodi i věži,¹⁹ a to do úrovně korunní římsy. Autor se však hlavně věnuje zevrubnému popisu původních a současných okenních otvorů na jižním průčelí. Jako zatím poslední kostel zkoumá Karel Kibic ml., který se podrobně zabývá stavebním vývojem a přestavbami.²⁰

Po provedení terénního průzkumu kostela sv. Matouše, ale především na základě analýzy literatury nám tak v Třeboníně vyvstane obraz typického románského emporového²¹ kostela, postaveného patrně na velmožském dvorci koncem 12. století. Stavba byla založena jako jednodolní plochostropý objekt se západní věží a patrně východní absidou. Konstruktivním materiálem byly hrubě přitésané kvádry místní svorové ruly s nárožním armováním. Stavba byla omítnuta. Osvětlení interiéru zajišťovala vysoko položená špaletová okna, tři byla symetricky rozmístěna na jižní fasádě, na protilehlé stěně se předpokládá totožný rozvrh. Přístup byl umožněn portálem zřízeným od severu. Ostění oken byla vyzděna z lomového kamene, záklenky z pečlivě tesaných klenáků. Zastřešení lodi bylo zřejmě sedlové, na východní straně uzavřené zděným štítem, ve kterém se dodnes dochovaly čtyři symetricky rozmístěné kapsy po trámech. Ty mohly sloužit coby nosná konstrukce krovu. Ve střední části štítu, v pozici nad střechou někdejší absidy, se nachází okénko ve tvaru kříže. Jakým způsobem byla komponována západní štítová zeď a případná vyšší patra věže, nejsme schopni určit. Stejně tak je těžko zodpověditelnou otázkou komunikační propojení předpokládaného velmožského dvorce s emporou. Na základě současného stavu poznání stavby víme, že empora nebyla přístupná přímo z exteriéru,²² ale prostřednictvím místnosti v prvním patře věže. V úvahu tak připadají v zásadě dvě možnosti. Románský portál mohl být buď v pozici dnešního jižního vstupu, anebo byl umístěn v západní stěně v místě stávající niky. Jako pravděpodobnější se jeví spíše varianta druhá, neboť současný vstup od jihu má být druhotným průrazem.²³ Stejně tak budeme jen těžko hledat jiné vysvětlení pro vznik niky v masivní zdi románské věže nežli zazdění někdejšího portálu.

Stavební vývoj kostela a jeho mladší přestavby je možné dobře mapovat stratigrafickým rozbořem jednotlivých konstrukčních fází a dostupné literatury. První úprava románské stavby proběhla patrně někdy v období vrcholného středověku. Jejím předmětem bylo proražení nového okenního otvoru ve východní části jižní zdi lodi. Okno mělo subtilní pískovcové ostění a bylo završeno lomeným záklenkem.²⁴ Zdali byl totožný otvor zřízen i na severním průčelí zatím nejsme schopni doložit. Předmětem přestavby

¹⁰ Merhautová, A.: Raně středověká architektura v Čechách. Praha 1971, s. 344.

¹¹ Líbal, D.: Anežka Merhautová, Raně středověká architektura v Čechách, Umění 22/1974, s. 174.

¹² Citace v pozn. 2, s. 72-85.

¹³ Autoři se na základě prasklin a optických diferencí v omítce domnívají, že okna byla tři na jižní i severní fasádě.

¹⁴ Friedrich, G. (ed.): Codex diplomaticus et epistolaris regni Bohemiae I. Praha 1904-1907, s. 315.

¹⁵ Smetánka, Z. – Škabrada, J.: Nové poznatky o raně středověké architektuře na Čáslavsku, Umění 23/1975, s. 262-266.

¹⁶ Radová-Štiková, M.: Románské stavitelství – učební texty ČVUT. Praha 1976 (II. vydání 1992), s. 104.

¹⁷ Razím, V.: Z opravy románského kostela v Třeboníně, Památky středních Čech 11/1997 č. 1, s. 38-43.

¹⁸ Citace v pozn. 2, s. 74.

¹⁹ Citace v pozn. 17 s. 42.

²⁰ Kibic, K. ml.: Středověká venkovská sakrální architektura na Čáslavsku. Praha 2010, s. 141-146.

²¹ Empora nebyla nikdy doložena, ale vzhledem k povaze kostela je důvodné se domnívat, že zde byla.

²² Možnost přístupu na emporu portálem v jižním nebo severním průčelí lodi vylučují dochovaná románská okna.

²³ Citace v pozn. 17, s. 42.

²⁴ Citace v pozn. 17, s. 41.



Obr. 3: Třebonín (okr. Kutná Hora), kostel sv. Matouše. Pohled do interiéru druhého patra věže (foto M. Falta 2013).

bylo také zvětšení průchodu z lodi do podvěžní kobky a zřejmě i její zaklenutí.²⁵ Dále předpokládáme nadezdění románského štítu do prakticky současné podoby, s čímž souvisí i zvětšení sklonu střechy. Kostel byl patrně nově omítnut.

Další úprava, respektive spíše oprava, proběhla zřejmě po roce 1668, kdy je objekt vzpomínán jako zpustlý. Birnbaumová předpokládá, že stav „ecclesia desolata“ trval až do roku 1790.²⁶ Tato hypotéza však příliš nekoresponduje s nálezem tří vrstev omítek na vnější (dříve exteriérové) straně východního štítu lodi,²⁷ které barokní přestavbě předcházely. Je tudíž důvodné se domnívat, že někdy koncem 17. století byl kostel nově bíle omítnut a ozdoben rytými a barevnými geometrickými motivy. Tato výzdoba se dodnes dochovala právě na východním štítu, kde je dobře patrné červené orámování a ryté zvýraznění křížového románského okénka.

Patrně nejradikálnější přestavbou kostel prošel roku 1790, kdy bylo sneseno raně středověké kněžiště a nahrazeno čtvercovým barokním presbyteriem s novodobou apsidou. Při této příležitosti byl odstraněn i románský triumfální oblouk, přičemž musel být mohutným cihlovým pasem podchycen východní štít lodi. Viditelné praskliny omítky štítu nejspíše pocházejí právě z této staticky poněkud odvážné akce, stejně tak jako důvod přísazení presbyteria k románské lodi z boku. Krátké západní zdi kněžiště tak zároveň tvoří zpevnění, respektive opěráky v místech triumfálního oblouku. Z barokní přestavby asi pochází i krov presbyteria.²⁸ V lodi byla prolomena dvojice půlkruhem zaklenutých oken²⁹ a úprav doznala i věž. Zřejmě v této fázi mohl být zřízen osový vstup do podvěžní kobky,³⁰ respektive kostela, což mělo za následek i přesunutí portálu vedoucího do patra věže, a to ze západní románské pozice do nově prolomeného jižního vstupu. Raně středověký portál byl zazděn, čímž vznikla již zmíněná nika s malým eliptickým okénkem. Barokní je také současná kruchta. O něco

²⁵ Citace v pozn. 2, s. 73.

²⁶ Citace v pozn. 4.

²⁷ Citace v pozn. 15, s. 262-266.

²⁸ Citace v pozn. 20, s. 142.

²⁹ Z nichž minimálně východní okno v jižní stěně bylo prolomeno v období gotiky.

³⁰ Není však možné vyloučit, že se tak stalo již dříve.

pozdější je jižní sakristie³¹ a patrně i klenba čtvercové části kněžiště v podobě české placky.³²

Poslední přestavba, která kostelu dala současný vzhled, proběhla roku 1908. Při rekonstrukci měl být zhotoven gotizující štít věže a přistavěno schodiště vedoucí k jižnímu portálu v patře. Dále byl pořízen nový krov nad půdorysem lodi a věže.³³ V průběhu dvacátého století byl kostel několikrát nově omítnut. Při opravě v letech 1955-1956 byly v nové omítce schematicky vyznačeny stopy severního románského portálu a jednoho okna v jižní stěně lodi.³⁴ Zatím poslední povrchová úprava kostela proběhla v roce 1995. Nejenže při novém omítnutí stavby byly nálezy staršího stavu opět zakryty, ale celá akce proběhla i bez vědomí příslušné organizace památkové péče.³⁵ Z toho důvodu tudíž nebyly řádně a odborně zdokumentovány jednotlivé stavební etapy a jejich následnosti ani raně středověká struktura zdíva či architektonické prvky, které tak jsou opět na léta až desetiletí skryty před laickou i odbornou veřejností.³⁶

Přestože je současný vzhled kostela sv. Matouše syntézou mnohých přestaveb a architektonických stylů, jsme v jeho jádru schopni rozeznat typický obraz českého venkovského raně středověkého chrámu, jenž sestával z lodi (s emporou), východní apsidy a osově věže.³⁷ Tradiční siluetu však narušují proporce západní části objektu, respektive výška věže. Ta dnes dosahuje pouhých 8,35 metru³⁸ a je včleněna pod jednu průběžnou střechu spolu s lodí. Její současná hmota je tvořena dvěma stavebními etapami, a sice románskou, která dosahuje do úrovně 6,50 metru, a pozdější 1,85 metru vysokou cihelnou nástavbou, pocházející patrně z roku 1908.³⁹ Nápadně nízké věže si literatura sice všímá, ale nad neobvyklým západním tvarem se nikdo blíže nepozastavil. Smetánka se Škabradou se domnívají, že horní část původně jistě vyšší věže byla ubourána.⁴⁰ Tuto myšlenku opatrně přebírá také Kibic, ale připouští

³¹ Mladší původ sakristie dokládá konstrukční spára mezi jejími zdmi a presbyteriem, čehož si všímá již Birnbaumová (dřlo cit. v pozn. 4, s. 329, obr. 256) a dokládá Razím (dřlo cit. v pozn. 17, s. 42).

³² Mladší původ klenby je patrný z její pozice vzhledem k interiérové omítce presbyteria, která klenbě předcházela.

³³ Citace v pozn. 20, s. 143.

³⁴ Citace v pozn. 15, s. 263.

³⁵ Citace v pozn. 17, s. 38-39.

³⁶ Citace v pozn. 17, s. 39.

³⁷ K typologii západní části chrámu je nutné připomenout, že odborná literatura identifikovala 7 základních skupin této části románského podélného jednolodního venkovského kostela v Čechách. Známé kostely (dnes) bezvěžové a kostely s jednou mohutnou západní věží šířky shodné s šířkou lodi – westwerkem. Samostatnou skupinu tvoří stavby s věží přibližně čtvercového půdorysu, která je vtažena do hmoty lodi nad emporu. Zde rozeznáváme kostely s věží situovanou osově, v rohu jihozápadním i severozápadním a dvojvěžím. Nejpočetnější skupinu, do které spadá i kostel v Třeboníně, však tvoří stavby s připojenou západní osovou věží.

³⁸ Výškové kóty týkající se věže a lodi jsou vztaženy k současné úrovni podlahy přízemku věže.

³⁹ Citace v pozn. 20, s. 143.

⁴⁰ Citace v pozn. 2, s. 74.



Obr. 4: Třebonín (okr. Kutná Hora), kostel sv. Matouše. Pohled na západní stěnu východního štítu lodi (foto M. Falta 2013).



Obr. 5: Třebonín (okr. Kutná Hora), kostel sv. Matouše. Pohled na východní stěnu východního štítu lodi (foto M. Falta 2013).

i hypotézu, že věž byla od počátku nedostavěná a sloužila pouze jako předsíň panské tribuny.⁴¹

Absence hlubší úvahy o velmi neobvyklé figuře románského kostela v Třeboníně je patrně zapříčiněna mimo jiné i kvantitativně chabým srovnávacím materiálem. Jedním z problémů zkoumání našich raně středověkých venkovských kostelů stále zůstává mnohdy nedostatečná úroveň dokumentace a stavební analýzy. Jestliže jsou objekty zaměřeny a stavebně-historicky vyhodnoceny, tak nezdírkou kdy pouze v úrovni půdorysu. Často však chybí prostorová (řezová) analýza následnosti stavebních etap. Jistým úskalím odborného zájmu o českou raně středověkou architekturu je i vedení výzkumu v rovině upínající se převážně k umělecko-historickým aspektům. Stále se však nevěnuje dostatek pozornosti jevům stavebním a funkčním. Důsledkem tohoto stavu je, že se o románské stavbě, respektive románské etapě stavby, většina badatelů zmiňuje pouze jako o statickém faktu, tj. jako o výsledku bližší neanalyzovaného procesu stavění. Není tak sledován samotný proces vzniku objektu a jeho následných raně středověkých dostaveb a transformací. V praxi to znamená, že se zpravidla věnuje pozornost právě jen dochovaným románským součástem v mladších obdobích někdy i značně přestavěných objektů. Na jejich základě se případně uvažuje o možné

⁴¹ Citace v pozn. 20, s. 142.

podobě jejich zaniklého románského stavu. Tento přístup je tak až na výjimky⁴² zakotven v odkazu metody několika generací badatelů. S tímto faktem souvisí i dosud nezpracovaná problematika časové náročnosti výstavby, tedy jak dlouho samotná stavba kostela probíhala, do kolika fází⁴³ se dělila a zdali, respektive v jakém rozsahu, bylo užíváno etapizace.⁴⁴

Nedostatečné znalosti této problematiky tkví v nejasných představách o schopnostech, ale i možnostech tehdejších stavitelů a o ekonomii výstavby. Mohou tak vést k chybným interpretacím rozdílných struktur zdiva, užitého materiálu a jejich vzájemných rozhraní. Přestože od nastínění principů etapizace Miladou Radovou uběhlo více jak 40 let,⁴⁵ tak doposud zůstal zatím zcela nepovšimnut aspekt vodorovné spáry v úrovni nad třetím podlažím věže. Tento opomíjený element, který byl autorským průzkumem⁴⁶ identifikován u několika staveb po celých Čechách v prakticky totožné úrovni,⁴⁷ vypovídá jednak o mnohem rozšířenějším užití etapizace výstavby románského kostela, než se dosud předpokládalo,⁴⁸ ale i o možném konstruování zvonových (horních) pater věže z lehčího materiálu.

V souvislosti s výše uvedeným je nutno připomenout, že myšlenka výstavby románského venkovského kostela jako celku⁴⁹ v jedné konstrukční fázi⁵⁰ je v leckterých případech legitimní. Nicméně se v souladu s podrobným rozbohem technologie zdění a stavebního materiálu u mnohých staveb⁵¹ otevírá prostor pro formulování nové hypotézy, a sice že výstavba často probíhala ve dvou od sebe více či

⁴² Etapizací výstavby a vztahem románské západní věže a štítového průčelí sakrální stavby se zabývá Radová-Štiková v díle cit. v pozn. 16. Dále tuto problematiku rozvíjejí zejména její žáci na Fakultě architektury ČVUT jako J. Škabrada, T. Dittrich, M. Hauserová a další. Stavebními a funkčními jevy románských staveb se důsledně zabývá J. Varhaník.

⁴³ Konstrukční fáze jsou od sebe rozeznatelné například rozdílnou strukturou zdiva, spárořezem, použitým materiálem nebo velikostí kvádrů. Konstrukční fáze se dělí na několik stavebních záběrů, respektive úrovní podlažek lešení.

⁴⁴ Etapizací v tomto případě rozumíme rozdělení (vý)stavby na více časových úseků s tím, že jednotlivé segmenty stavby mohly po určité době fungovat samostatně.

⁴⁵ Citace v pozn. 16, nebo Radová, M. – Škabrada, J.: Příspěvek k poznání románských stavebních postupů, *Umění* 24/1976, s. 274-278.

⁴⁶ Falta, M.: Středověký vesnický kostel v Čechách, aneb příspěvek k poznání proměny životního stylu raně středověkých elit. In: *Historická zkušenost v architektuře a udržitelný rozvoj*. Praha 2012, s. 6-14.

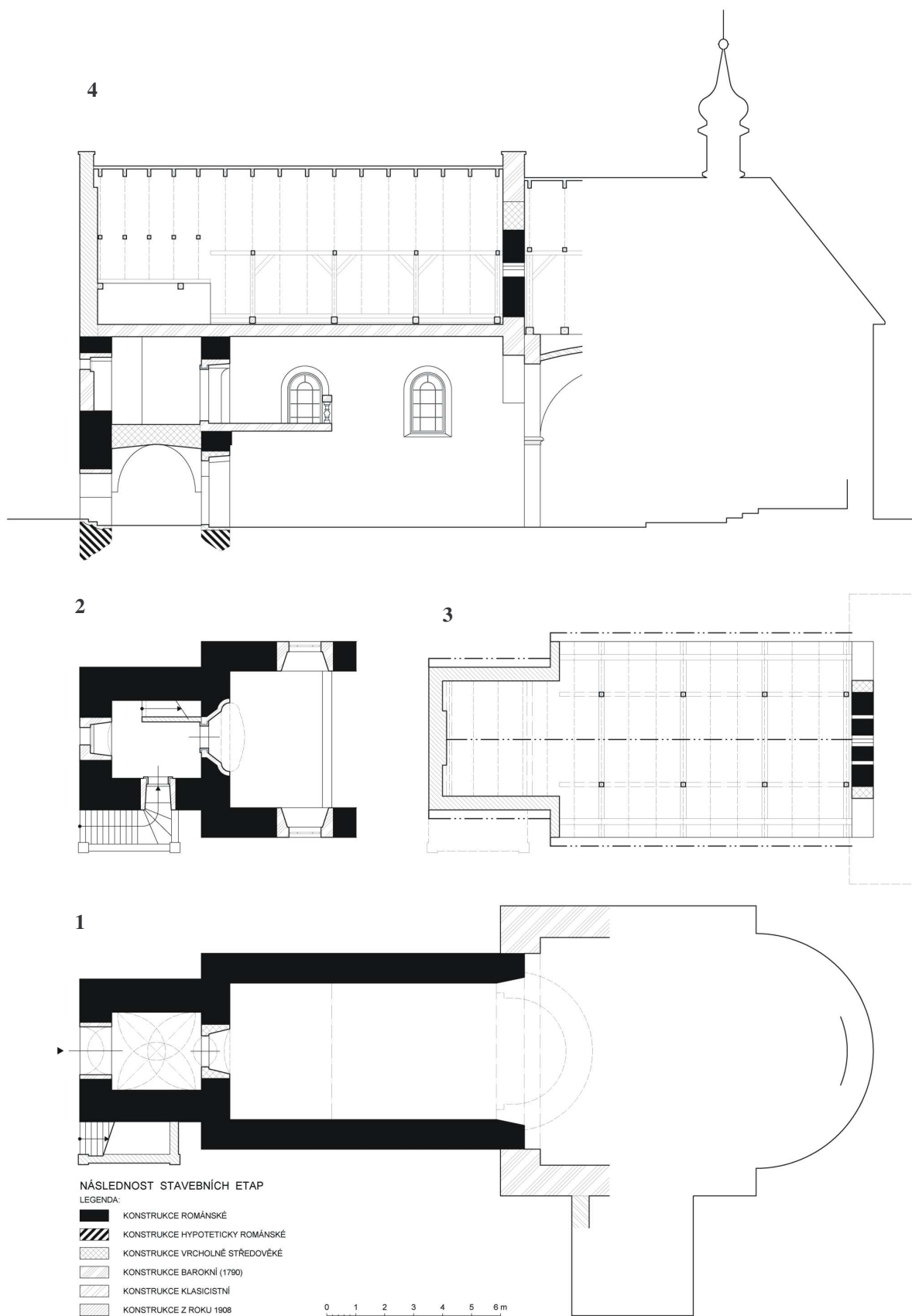
⁴⁷ Vodorovná spára byla pozorována vždy přibližně ve stejné úrovni, a to v místech styku šikmé roviny střechy s vertikálou bočních zdí věže, tedy zhruba v polovině výšky štítu u kostelů ve Svojsíně, Pařížově, Vysokém Újezdě nad Dědinou, ...

⁴⁸ O etapizaci románské stavby hovoříme za předpokladu, že jsou spodní i vrchní části věže raně středověké.

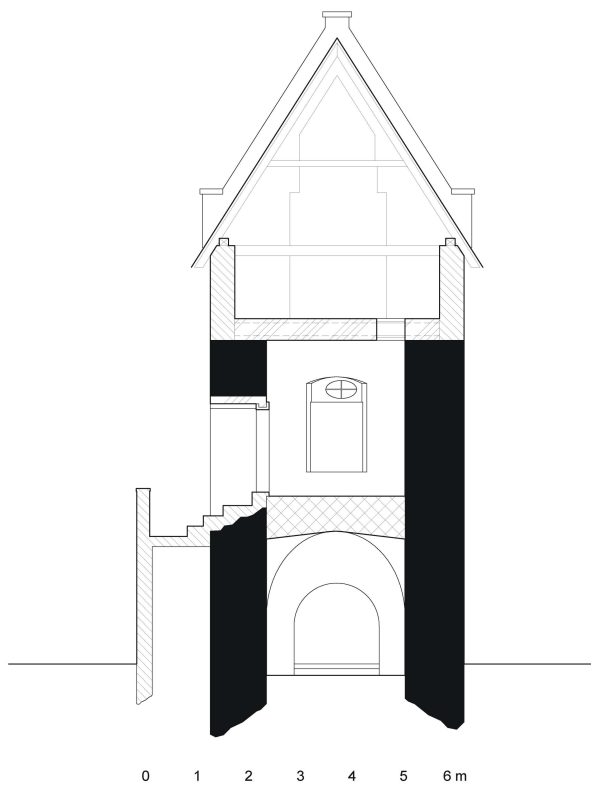
⁴⁹ Celkem v tomto smyslu rozumíme chrámovou loď s apsidou a západní věž.

⁵⁰ Jedna konstrukční fáze odpovídá výstavbě bez delších přestávek (tímto nemyslíme přerušení stavby na zimu).

⁵¹ Pro pochopení vlastní výstavby kostela, respektive jeho etapizace, je důležité sledovat především západní části chrámů a jejich konstrukční vztahy i komunikační vazby. Západní částí chrámu venkovského raně středověkého kostela je v této práci myšlena emporová část lodi a přilehlá věž.



Obr. 6: Třebonín (okr. Kutná Hora), kostel sv. Matouše. Zaměření lodi a věže chrámu s vyznačením jednotlivých stavebních fází: **1.** půdorys v úrovni přízemí, **2.** půdorys v úrovni empory, **3.** půdorys v úrovni krovu, **4.** podélný řez (zaměření a kresba M. Falta 2013).



Obr. 7: Třebonín (okr. Kutná Hora), kostel sv. Matouše. Příčný řez s vyznačením jednotlivých stavebních fází (zaměření a kresba M. Falta 2013).

méně časově vzdálených etapách. Tuto skutečnost podtrhuje právě identifikace vodorovné spáry, která odděluje dvě odlišné struktury zdiva v hmotě věže. Na základě dosavadního bádání se (kromě věže postavené v jedné etapě) zatím podařilo identifikovat tři, respektive dvě základní souvztažnosti spodní⁵² a vrchní⁵³ části románské západní osové věže.⁵⁴

První a zatím nejčastější se jeví varianta, kdy výstavba věže probíhala spolu s kostelem⁵⁵ a při dosažení konečné výšky lodi byla přerušena, a to v nejnižší nutné výšce, která odpovídala třem nadzemním podlažím.⁵⁶ Předpokládáme,

⁵² Spodní částí stavby je míněna (románská) loď a zejména první tři podlaží věže.

⁵³ Vrchní partií věže rozumíme část od čtvrtého podlaží výše (která v ojedinělých případech ani neexistuje).

⁵⁴ Všechny principy jsou platné pro věže provázané s východním štítem i věže se samostatnou západní zdí. Dále je nutné upozornit, že kategorizace je ryze teoretická, neboť se jednotlivé typy mohly v průběhu času prolínat.

⁵⁵ V tomto tvrzení není na překážku, že věž a západní štít kostela byly zděny samostatně od základů, a proto jsou odděleny vertikální spárou. Ta sama o sobě neznamená, že se jedná o dvě stavební etapy. Princip etapizace výstavby věže venkovského kostela je platný jak pro konstrukce tvořené dvojicí vedle sebe na spáru přisazených plných zdí, tak pro objekty s jedinou společnou zdí tvořící jak západní vymezení lodi, tak zároveň substrukci východní zdi věže.

⁵⁶ V přízemku předpokládáme úložný prostor sloužící chrámu, patro věže patrně sloužilo jako jakýsi spojovací článek mezi

že právě v této pozici byla zastřešena a její výstavba záměrně na několik let přerušena.⁵⁷ Ukončení první fáze výstavby věže právě v pozici styku vertikály jejích bočních stěn s šikmou rovinou střechy, tedy zhruba v polovině výšky štítu, má tu výhodu, že je možné provést jednotnou konstrukci krovu zároveň nad chrámovou lodí i věží. Kostel by v takovém případě vypadal právě jako sv. Matouš v Třeboníně. Pro odůvodnění delší prodlevy ve výstavbě věže byla vyslovena hypotéza, že stavitelé soustředili veškeré síly na finalizaci chrámu, tedy konstrukci štítu, krovu, zastřešení nebo jiné práce nutné v interiéru kostela. U mnohých staveb⁵⁸ ale výstavba dalších pater pokračovala z kamene ještě v období románském. Je tak důvodné se domnívat, že podoba věže s vrchními patry a sdruženými okny byla již prvotním záměrem.⁵⁹

Druhou proporrčně-materiálovou možností venkovské věže je situace, že její vrchní část nebyla ve středověku zhotovena z kamene, ale ze dřeva, případně jiné lehčí alternativy zdiva (hrázdění).⁶⁰ Tato varianta je prozatím opomíjena, stejně tak jako nebyla předložena hypotéza, zdali se jednalo o provizorní či konečné řešení.⁶¹ Dosud neprozkoumaná zůstává i úvaha o úplné absenci vrchních pater věže. V takovém případě by figura stavby odpovídala lodi s připojenou západní věží o výšce pouhých tří podlaží, respektive hmotě nepřevyšující úroveň přibližně poloviny štítu lodi.⁶² Tato eventualita je ryze hypotetická, a tudíž ji spíše nežli třetí variantu považujeme za podskupinu druhého typu. Přestože je dnes záměrně vynechání vrchních pater věže jen velmi těžko doložitelné, jsme nuceni, a to i na základě průzkumu třebonínského kostela, jej připustit. K románským věžím venkovských kostelů je třeba připomenout, že současné chápání je vnímá jako objekty značně převyšující vlastní chrámovou loď. Provozní náplň věže je v rámci celého kostela viděna spíše jako podružná, a to především s funkcemi zvonice,⁶³ komunikace a útočiště.⁶⁴

profánním dvorcem (palácem) a vlastní emporou (kaplí), druhé patro mohlo sloužit jako světské refugium.

⁵⁷ O problematice výstavby věže a jejím provizorním ukončení, respektive zastřešení první etapy výstavby, je více pojednáno: Hauserová, M. – Nováček, K. – Čechura, M. – Falta, M.: Románský kostel sv. Petra a Pavla ve Svojsíně, Průzkumy památek XVIII/2011, s. 5-30.

⁵⁸ Jedná se například o kostely ve Svojsíně, Poříčí nad Sázkou, Obděnicích, ...

⁵⁹ Konkrétní délku časové prodlevy mezi vznikem obou konstrukcí nejsme schopni přesněji určit, ale zřejmě se nejednalo pouze o krátkou technologickou přestávku, jako je přerušeni stavby na zimu.

⁶⁰ Možné (zahraniční) analogie vrchních pater věže byly představeny v příspěvku Hauserová, M. – Falta, M.: O věžích a zvonění u našich románských kostelů. Konference DESTA 2011, 25. – 27. 3. 2011.

⁶¹ Tato problematika je více rozvedena v Falta, M.: Vysoký Újezd nad Dědinou, k otázkám stavebního vývoje kostela sv. Jakuba Většího. In: Dějiny Staveb 2010. Plzeň 2011, s. 127-137.

⁶² Právě tato situace se nachází na kostele v Třeboníně, avšak zde jsou oproti obvyklým třem podlažím doložena pouze dvě.

⁶³ Primární úlohu věže coby zvonice uvádí i Prix, D.: Velké dějiny země koruny české – Architektura. Praha 2009, s. 32.

⁶⁴ Například Varhaník, J.: Středověký venkovský kostel jako refugium. In: Archaeologia historica 24. Brno 1999, s. 313-317.

Důležité je však připomenout, že takovýto obraz západní části kostela nemusel být platný v době jeho vzniku. Západní útvar tak vůbec nemusel sloužit coby zvonice,⁶⁵ nýbrž jako jakýsi mezičlánek mezi profánním obytným prostředím (palácem – dvorcem) a reprezentativním sakrálním prostorem (kaplí – emporou).

Současný stav poznání kostela sv. Matouše neumožňuje podpořit, anebo vyvrátit hypotézu, zdali věž byla vždy tak nízká jako nyní, anebo její původně vyšší patra zanikla. Pakliže by vrchní díl věže existoval, byl by zhotoven z nějakého lehčího materiálu. Tuto myšlenku podporuje předěl románského a novodobého zdiva, který připomíná vodorovnou spáru, nikoliv rozhraní vzniklé destrukcí zděné části věže.⁶⁶ Nicméně ať již se v Třeboníně nachází zakončovaná první etapa výstavby (nikdy nedokončené) zděné románské věže, spodní partie věže zakončené dřevěnou nástavbou anebo dosud neznámá figura kostela se západním útvarem, jakýmsi mezičlánkem⁶⁷ mezi sídlem velmože a vlastním kostelem, jedná se o velmi vzácný a didakticky důležitý doklad stavebních postupů a konstrukčních principů raně středověkého venkovského kostela v Čechách.

⁶⁵ O zvonech a zvonění v českých románských kostelech je velmi málo informací; navíc není možné tvrdit, že raně středověké zvony musely být nutně umístěny ve vrchních patrech věží – za ústní sdělení děkuji ing. arch. M. Hauserové.

⁶⁶ Tato skutečnost je hodnocena pouze na základě fotografie v díle cit. v pozn. 17, s. 42.

⁶⁷ Mezičlánkem zde nemíníme pouze část objektu nacházející se mezi dvěma stavebními prvky, ale i jakousi zónu styku profánního a sakrálního prostoru bez ohledu na konkrétní vzdálenost vlastního dvorce a kostela.

Třebonín

Erkenntnisse zu den Ausbauprinzipien des romanischen Turmes in der Landkirche

Milan Falta

Der Beitrag befasst sich mit der Bauentwicklung der St. Matthäus-Kirche in Třebonín. Den Hauptteil der Forschung bilden der Ausbau des Objektes in der romanischen Epoche und die jüngere Umwandlung seines Westteiles. Das Untersuchungsziel ist die Vertiefung der Erkenntnisse über die einzelnen Ausbauphasen der tschechischen mittelalterlichen Landkirche und ihre Überprüfung. Der Beitrag bringt auch eine neue Hypothese über die mögliche und bis jetzt unbekannt Form der romanischen Kirche mit dem niedrigen Baukörper im Westen – Westwerk ohne Turm, zwischen der Siedlung des Edelmannes und der Kirche.

Die bei der Geländeforschung der Kirche durchgeführte Dokumentation konzentriert sich auf die besonders ungewöhnlichen Proportionen des Westteiles der Kirche. Die Aufmerksamkeit gilt hier dem auffällig niedrigen romanischen Turm, dessen Höhe die neue Hypothese über die mögliche Konstruktion der Glockenstockwerke aus Brennmaterial oder aus dem leichteren Material verfolgt. Es gibt auch die Vermutung über Abwesenheit der oberen Stockwerke. Obwohl der gegenwärtige Zustand von der Erkennung der St. Matthäus Kirche in Třebonín die Hypothese, ob der Turm immer so niedrig wie jetzt war oder ob seine höhere ursprüngliche Stockwerke untergegangen sind, zu unterstützen oder widerlegen nicht ermöglicht, handelt es sich um ein sehr wertvoller und didaktisch wichtiger Nachweis von Bauvorgängen und konstruktiven Zusammenhängen der frühmittelalterlichen Kirche in Tschechien. Der Beitrag also verbreitet die bei uns vernachlässigte Dokumentation in der Problematik des Baumaterials und der Funktion von Oberstockwerken der romanischen Türme.

ABBILDUNGEN

Abb. 1: Třebonín (Landkreis Kutná Hora), St. Matthäus Kirche. Gesamtansicht der Kirche von Südwesten (Foto M. Falta 2013).

Abb. 2: Vysoký Újezd nad Dědinou (Landkreis Rychnov nad Kněžnou), Kirche St. Jakobus der Ältere. 3D Modell des möglichen romanischen Zustandes. Das Modell zeigt die überlieferten romanischen Konstruktionen und indiziert die Möglichkeit der Beendigung des frühmittelalterlichen Turm in dem zweiten Stockwerk (Modell M. Falta 2013).

Abb. 3: Třebonín (Landkreis Kutná Hora), St. Matthäus Kirche. Blick auf den Innenraum des zweiten Stockwerkes (Foto M. Falta 2013).

Abb. 4: Třebonín (Landkreis Kutná Hora), St. Matthäus Kirche. Blick auf die westliche Wand der Ost-Giebel des Kirchenschiffes (Foto M. Falta 2013).

Abb. 5: Třebonín (Landkreis Kutná Hora), St. Matthäus Kirche. Blick auf die östliche Wand der Ost-Giebel des Kirchenschiffes (Foto M. Falta 2013).

Abb. 6: Třebonín (Landkreis Kutná Hora), St. Matthäus Kirche. Vermessung des Kirchenschiffes und des Turmes der Kirche mit Kennzeichnung der einzelnen Bauphasen: 1. Grundriss der Kirche auf Ebene des Erdgeschosses, 2. Grundriss der Kirche auf Ebene der Tribüne, 3. Grundriss der Kirche auf Ebene des Gerüsts, 4. Längsschnitt (Vermessung und Zeichnung M. Falta 2013).

Abb. 7: Třebonín (Landkreis Kutná Hora), St. Matthäus Kirche. Querschnitt mit Kennzeichnung der einzelnen Bauphasen (Vermessung und Zeichnung M. Falta 2013).

(Übersetzung L. Čiháková)