

Pařížov

Konstrukční principy při výstavbě románské věže kostela sv. Máří Magdalény

Milan Falta

Vesnice Pařížov¹ leží na horním toku řeky Doubravy na úpatí Železných hor, přibližně 15 km jihovýchodně od Čáslavi. Sídlo se v těchto místech zřejmě zformovalo při strategickém přechodu Libické stezky přes jinak poměrně hluboké údolí Doubravy někdy v období raného středověku. V této době již byla lokalita zalidněna hustěji, čehož jsou dokladem dva raně středověké kostely vzdálené necelých 5 km severně.² V samotném Pařížově odůvodňuje existenci významnějšího raně středověkého osídlení a patrně i někdejšího velmožského dvorce částečně dochovaný románský kostel sv. Máří Magdalény. První zmínka o vsi však pochází až z roku 1398,³ kostel je připomínáný teprve v roce 1557 a dále 1589.⁴ Již v polovině 19. století se ale objevuje informace o možném vzniku kostela v předhusitském období⁵ a na románský původ části stavby je poukazováno od poslední čtvrtiny 19. století. Mezi nejstarší odborné zprávy zabývající se pařížovským kostelem se řadí zmínka Klimenta Čermáka o románských oknech kostela.⁶ Románskou věž se zazděným portálem v jejím prvním patře rozeznává Vojtěch Birnbaum,⁷ který zároveň upozorňuje i na komunikační propojení exteriéru a nedochované empory. Detailního popisu, jednoduchého zaměření a uvedení základních historických údajů se stavba dočkává ve dvacátých letech 20. století od Alžběty Birnbau-
mové.⁸ Autorka kostel charakterizuje jako drobnou omítnutou orientovanou stavbu, která sestává z obdélné lodi splývající s presbyteriem a západní osové věže. Domnívá se, že kostel byl založen patrně ve 12. století, avšak z této doby se měla dochovat pouze věž.⁹ Lod' spolu s presbyteriem a kaplemi mají pocházet nejspíše z roku 1837.



Obr. 1: Pařížov (okr. Chrudim), kostel sv. Máří Magdalény. Celkový pohled na kostel s novými omítkami od jihozápadu (foto M. Falta 2010).

V padesátých letech se stručný popis stavby objevuje v Uměleckých památkách Čech od Zdeňka Wirtha.¹⁰ Václav Mencl ve svém díle o panských tribunách zmiňuje pavlačovou dřevěnou emporu a stavbu datuje k roku 1130.¹¹ Anežka Merhautová pouze shrnuje tehdejší poznání a původ kostela posouvá do druhé poloviny 12. století.¹² Poválečná literatura tak až do počátku sedmdesátých let nepřináší prakticky žádná nová fakta o objektu, naopak spíše opakuje nepřesné až chybné údaje.¹³ Nový poznatek publikují až v roce 1975 Zdeněk Smetánka a Jiří Škabrada, kteří popisují tvar zazděného portálu ve věži, jenž umožňoval propojení prostoru v patře věže, respektive empory, s předpokládanou panskou kurií, kterou umísťují severně od kostela.¹⁴ Následně se zmínka o schodišti v šířce zdi překrytém fošnami objevuje i v učebních textech FA ČVUT.¹⁵ Stavbou se ve své nepublikované kandidátské práci

¹ K významu názvu místa více Profous, A.: Místní jména v Čechách. Praha 1951, s. 323.

² Kostely sv. Kříže a sv. Martina jsou jedinými pozůstatky vsi Protivany a Stusyně, které se nacházely na protilehlých březích Doubravy (Smetánka, Z. – Škabrada, J.: Nové poznatky o raně středověké architektuře na Čáslavsku, Umění XXIII/1975, s. 263).

³ Dobner, P. G. (ed.): Monumenta Historica Boemiae VI. Pragae 1785, s. 440.

⁴ Kurka, J.: Archidiakonáty Kouřimský, Boleslavský, Hradecký a diecese Litomyšlská. Praha 1914, s. 170.

⁵ Palacký, F.: Popis Království českého. Praha 1848, s. 213.

⁶ Čermák, K.: Z Čáslavska, Památky archeologické IX/1874, s. 658.

⁷ Birnbaum, V.: Románské emporové kostely v Čechách. In: Sborník k 70. narozeninám Karla B. Mádl. Praha 1929, s. 52.

⁸ Birnbau-
mová, A.: Filiální kostel sv. Máří Magdalény. In: Soupis památek historických a uměleckých. Praha 1929, s. 274d.

⁹ Birnbau-
mová upozorňuje i na pozoruhodnou technickou zvláštnost, kterou je množství ve věži užitého raně středověkého dřeva, které sloužilo k vytvoření překladů oken, nik i zastropení schodišťových ramen (citace v pozn. 8, s. 276).

¹⁰ Wirth, Z.: Umělecké památky Čech. Praha 1957, s. 572.

¹¹ Mencl, V.: Panské tribuny v naší románské architektuře, Umění XIII/1965, s. 35.

¹² Merhautová, A.: Raně středověká architektura v Čechách. Praha 1971, s. 190.

¹³ Merhautová (citace v pozn. 12) zmiňuje nepůvodní vchod z lodi do přízemku věže, Mencl (citace v pozn. 11) uvádí dřevěnou pavlačovou tribunu přístupnou portálkem v podélné zdi.

¹⁴ Citace v pozn. 2, s. 264-265.

¹⁵ Radová-Štiková, M.: Románské stavitelství – učební texty ČVUT. Praha 1976 (II. vydání v r. 1992), s. 104.



Obr. 2: Pařížov (okr. Chrudim), kostel sv. Máří Magdalény. Torzo malovaného ostění románského portálu na jižním průčelí lodi (foto M. Falta 2010).



Obr. 3: Pařížov (okr. Chrudim), kostel sv. Máří Magdalény. Torzo překlady a archivoly románského portálu na jižním průčelí lodi (foto M. Falta 2010).



Obr. 4: Pařížov (okr. Chrudim), kostel sv. Máří Magdalény. Archivolta východního románského špaletového okna na jižním průčelí lodi (foto M. Falta 2010).



Obr. 5: Pařížov (okr. Chrudim), kostel sv. Máří Magdalény. Ostění jižního románského okna vedoucího na emporu (foto M. Falta 2010).

podrobně zabývá i Dalibor Prix¹⁶ a další stručné informace zvláště o užitých materiálech přináší Jiří Škabrada.¹⁷ Na nedocenitelný význam stavby, zejména pro její přínos v poznání konstrukčních souvislostí a funkčních principů, upozorňuje až v roce 2008 Jiří Varhaník ve své stati o nadstandardním refugiu ve věži vesnického románského koste-

la.¹⁸ V článku podrobně popisuje a kresebně zachycuje intaktně dochovaný interiér věže s velkým množstvím stavebního dřeva a v řešení věže rozeznává nadstandardně zajištěné refugium. Zmiňuje také následné přisazení věže, které dokládá analýzou portálu mezi emporou a věžní prostorem, stejně tak přízemní kobkou přístupnou nikoliv tradičně z lodi, ale pouze shora z patra věže.

¹⁶ Prix, D: Podoby a funkce podélných jednolodních tribunových kostelů 12. a první poloviny 13. století v Čechách. Praha 1989 (kandidátská práce), s. 67-72.

¹⁷ Škabrada, J.: Konstrukce historických staveb. Praha 2003, s. 28 a 154.

¹⁸ Varhaník, J.: Pařížov – nadstandardní refugium ve věži vesnického románského kostela. In: Archaeologia historica 33. Brno 2008, s. 377-386.



Obr. 6: Pařížov (okr. Chrudim), kostel sv. Máří Magdalény. Podlaha a klenba místnosti v prvním patře věže. Ve valené klenbě jsou patrné čtvercové otvory neznámého účelu (foto M. Falta 2010).

Přestože je románský původ kostela rozpoznán už v 70. letech 19. století a badatelská obec upozorňuje na jeho význam po dobu více jak 100 let, nebyla dosud publikována precizní dokumentace.¹⁹ Nepodařilo se ani objasnit otázky týkající se principu a etapizace výstavby, a zejména některých konstrukčních anomálií. Primárním cílem autorské dokumentace, která navazuje a v dílčích pozorováních i zaměřeních prohlubuje výsledky předložené J. Varhaníkem, je zmapování románských líců severní a jižní fasády lodí, jež byly odkryty při opravě kostela v roce 2010. V rámci průzkumu jsou popsány dochované fragmenty románských špaletových i štěrbinových oken, vstupního portálu a stop po někdejší konstrukci konzolového lešení. Zachycena je i různorodá struktura a barevnost užitých materiálů. Součástí výzkumu románského kostela sv. Máří Magdalény je dále prohloubení a ověření znalostí o konkrétních stavebních postupech, respektive procesech etapizace výstavby českého venkovského raně středověkého kostela. Pozornost je věnována nejen konstrukčním souvislostem především vrchních pater věže, ale i otiskům po dřevěné konstrukci neznámého účelu, jejíž význam nebyl doposud přesvědčivě objasněn. Studie přináší nové hypotézy o možné funkční náplni tohoto nedochovaného útvaru, který mohl přímo či nepřímo souviset právě

¹⁹ Půdorysné schéma kostela a několika pater věže prvně publikuje Birnbaumová (cit. v pozn. 8, s. 275-276), skici a axonometrie prezentuje Prix (cit. v pozn. 16, s. 72d) a precizní axonometrický řez věží představuje Varhaník (cit. v pozn. 18, s. 384).



Obr. 7: Pařížov (okr. Chrudim), kostel sv. Máří Magdalény. Prostor v prvním patře věže. Pohled od vstupu z empory k dnes zazděnému portálu vedoucímu do exteriéru. V čele místnosti je zřetelná kombinace precizně opracovaného pískovce, zdiva z rulových desek s podřezávanými spárami a povalového stropu z dřevěných hraněných trámů (foto M. Falta 2010).



Obr. 8: Pařížov (okr. Chrudim), kostel sv. Máří Magdalény. Povalový strop z dřevěných hraněných trámů nad chodbičkou v západní zdi a kamenné ostění s dřevěným překladem portálu vedoucího ke schodišti v tloušťce zdi. Na stěnách místnosti z rulových desek jsou viditelné podřezávané spáry. V pozadí se nachází zazdívka románského portálu (foto M. Falta 2010).

s etapizací výstavby, respektive se starším a zřejmě provizorním završením věže.



Obr. 9: Pařížov (okr. Chrudim), kostel sv. Máří Magdalény. Kamenné ostění a dřevěný překlád portálu spojující chodbičku v západní zdi se schodištěm v šířce zdi (foto M. Falta 2010).



Obr. 10: Pařížov (okr. Chrudim), kostel sv. Máří Magdalény. Precizně opracované pískovcové bloky, které tvoří nároží na mezipodestě schodiště. Podesta je překryta hraněnými trámy, zatímco nad rameny schodiště se uplatňují fošny (foto M. Falta 2010).



Obr. 11: Pařížov (okr. Chrudim), kostel sv. Máří Magdalény. Detail kamenného ostění a překládu portálu vedoucího ze schodiště do druhého patra věže. Strop nad podestou je tvořen hraněnými trámy (foto M. Falta 2010).



Obr. 12: Pařížov (okr. Chrudim), kostel sv. Máří Magdalény. Kamenné ostění a překlád portálu vedoucího ze schodiště do druhého patra věže a detail dřevěné zastropující konstrukce nad výstupním ramenem schodiště a podestou (foto M. Falta 2010).



Obr. 13: Pařížov (okr. Chrudim), kostel sv. Máří Magdalény. Překlad portálu vedoucího ze schodiště do druhého patra věže a stopy po dřevěné konstrukci, jejíž význam nebyl doposud přesvědčivě objasněn (foto M. Falta 2010).

Jednoduchá, avšak poměrně mohutná kamenná sakrální stavba v Pařížově byla založena na ostrohu nad řekou (přibližně 310 m n. m.) patrně v rozmezí let 1110-1127²⁰ jako vlastnický emporový kostel se západní věží a patrně východní apsidou. Přestože byly vnější líce zdiva lodi po dlouhou dobu přístupné pouze sporadicky,²¹ tak se mnozí badatelé správně domnívali, že se jedná o konstrukce románského původu. Severní a jižní fasáda lodi byly v plném rozsahu obnaženy až v roce 2010 při komplexní opravě venkovních omítek lodi, presbyteria i přilehlých kaplí. Při této příležitosti bylo poprvé po několika desetiletích možné studovat nejen dobře zachované románské zdivo, ale i zdokumentovat a popsat celkovou kompozici stěn včetně torzálně dochovaných oken a vstupního portálu.

Zdi lodi jsou konstruovány z hrubě otesaných desek tvrdé ruly, spáry vykazují původní podřezávané spárování. Precizně zpracované nárožní armování je provedeno z lépe opracovatelného pískovce. Zřejmě jako dekorativní prvek se zde uplatňuje střídání světlého a červeného pískovce, které však nevykazuje žádný logický řád. Ze stejného materiálu jsou vytvořena i torzálně dochovaná ostění špaletových románských oken, která jsou situována po páru v jižní i severní zdi a v současné době jsou zaslepena. V západní části severní i jižní fasády se uplatňovala také štěrbinová



Obr. 14: Pařížov (okr. Chrudim), kostel sv. Máří Magdalény. Detail otisku po neznámé šikmé konstrukce a podkladní hraněný trám ve druhém patře věže (foto M. Falta 2010).

okna, která osvětlovala panskou tribunu. Jejich ostění jsou zhotovena z jediného kusu kamene a jsou završena překladem. Přítomnost těchto intaktně dochovaných oken v neporušeném románském zdivu jednoznačně vyvrací hypotézu, že empora byla dříve přístupná portálem proloženým ve zdi lodi, jak se domnívala například A. Merhautová.²² Torzo západního ostění, překladu i archivolty románského portálu, jenž umožňoval vstup z exteriéru do přízemí lodi, se dochovalo ve střední části jižního průčelí.²³ Kromě výše popsaného již fasády chrámu neobsahují žádné jiné raně středověké architektonické články ani dekor a takřka žádné stopy po konstrukci konzolového lešení.²⁴ Velmi obtížně je sledovatelné rozhraní mezi románskou zdí lodi a později přistavěným kněžištěm, nicméně je důvodné se domnívat, že se nacházelo v pozici přibližně 10,2 – 10,5 m od západního nároží lodi. V této úrovni jsou v horních partiích na jižní fasádě sledovatelné jakési šmorce, které vznikly vyjmutím východního armování. O typové příslušnosti raně středověkého kněžiště nejsou zatím k dispozici žádné informace. Současné obdélné kněžiště s trojbokým závěrem a bočními kaplemi pochází dle literatury z roku 1837,²⁵ avšak tuto dataci zpochybňuje J. Varhaník, a to na základě zákresu současné figury závěru na mapách stabilního katastru z roku 1838.²⁶ Zdi byl presbytář²⁷ přistavěn ve zmíněném roce nebo dříve nejsme schopni přesvědčivě určit, nicméně je pravděpodobné, že z totožné přestavby pochází i dvojice oken osvětlující chrámovou loď, současný vstupní portál a kruchta.

²² Citace v pozn. 12.

²³ Svislé západní ostění portálu ze světlého pískovce je pokryté červenou barvou neznámého stáří. Na jedné ze stojek se zachoval nerozlučitelný obrazec ve tvaru jakéhosi šestiúhelníku s vnitřními úhlopříčkami. Torzo vodorovného nadpraží je taktéž pokryto červenou barvou, přičemž zbytek archivolty se uplatňuje v přirozeném světlém a červeném pískovci.

²⁴ Kapsy (bez kamenných plomb) po někdejších nosných prvcích lešení na exteriérovém pláští lodi byly zachyceny pouze dvě na severní a dvě na jižní stěně, a to v úrovni přibližně 5,3 m nad současnou podlahou lodi.

²⁵ Citace v pozn. 8, s. 275.

²⁶ Citace v pozn. 18, s. 377.

²⁷ Novodobý presbytář je vystavěn ze smíšeného zdiva s druhotně užitými románskými kvádry.

²⁰ Kyncl, T. – Rybníček, M. – Vrbová-D. J.: www.dendrochronologie.cz/database.

²¹ Zatímco exteriér i interiér lodi byl omítnut, ve vnitřku věže byly vždy přístupné kamenné líce stěn s dochovanými podřezávanými spárami. Stopy po omítkách zde nebyly zachyceny.

Charakteristickou součástí českého raně středověkého venkovského kostela je jeho západní věž.²⁸ V Pařížově stojí na čtvercovém půdoryse a postavena byla z totožného materiálu jako zdi lodi. Věž tvoří samostatnou hmotu, která je k lodi připojená v takřka osově pozici.²⁹ Jedná se tedy o nejběžnější typ věže při románském venkovském kostele, kdy věž a západní štít lodi byly zděny samostatně již od základů, a proto jsou tato tělesa oddělena vertikální spárou.³⁰ Časovou prodlevu mezi výstavbou lodi a věže (nebo jejími partiemi) nejsme schopni v těchto případech určit bez archeologického průzkumu, nicméně předpokládáme, že k výstavbě docházelo v zásadě v rámci jednoho záměru. Příklady, kdy románská věž byla touto formou k lodi připojena po delší časové prodlevě,³¹ jsou diskutabilní a jsou předmětem dalšího zkoumání.³² Co bylo cílem koncepce dvou od sebe oddělených zdí, nemá jasnou odpověď, ale patrně se jednalo o snahu dokončit důležitější část objektu (loď s kněžištěm) a poté přistoupit k výstavbě dalších částí chrámu.³³ V některých případech ale není možné vyloučit snahu tehdejších stavitelů o vypořádání se se statickými obtížemi, které by mohly vzniknout provázáním odlišně hmotných těles s různými způsoby sedání. S myšlenkou výstavby lodi, presbytera a věže v jednom záměru však polemizuje J. Varhaník, který se domnívá, že původní představa stavitelů západní věž nezahrnovala. Tuto eventualitu dokládá faktem, že kobka v přízemku věže není přístupná z lodi ani exteriéru a dále připomíná, že portál propojující patro věže s emporou je špaletován směrem na tribunu.³⁴

V přízemku věže, jejíž vnější hrana měří 4,5 m, se nachází přesně čtvercová kobka s rozměry pouhých 1,95 x 1,95 m. Tato velmi skromná prostora je v půdorysu věže umístěna poněkud netradičně. Nenachází se ve středově souměrné pozici, nýbrž je posunuta jihovýchodním směrem. Důsledkem toho je jižní a východní zeď věže tlustá 0,78 m, naopak severní a západní zeď dosahuje šířky

²⁸ K typologii západní části chrámu je nutné připomenout, že odborná literatura identifikovala 7 základních skupin této části románského podélného jednolodního venkovského kostela v Čechách. Známe kostely bezvěžové (Všeruby, Libčany, ...) a kostely s jednou mohutnou západní věží šířky shodné s šířkou lodi – westwerkem (Kyje, Potvorov, Vinec, Milevsko). Samostatnou skupinu tvoří stavby s věží přibližně čtvercového půdorysu, která je vtažena do hmoty lodi nad emporu. Rozeznáváme kostely s věží situovanou osově (Kojice, Lenešice, ...), koutovou věží v rohu jihozápadním (Malý Bor) i severozápadním (Újezdec u Blatné) a dvojevěží (Kondrac). Nejpočetnější skupinu však tvoří stavby s připojenou západní osovou věží. U tohoto typu, kterým se budeme nadále zabývat, identifikovalo dosavadní bádání zaměřené na románské stavební postupy dva základní typy vztahu věže a štítového průčelí chrámové lodi. Oba dva typy připojení západní věže jsou platné jak pro stavby vzniklé v jedné stavební etapě, tak pro objekty konstruované ve více etapách, dostavované nebo přestavované.

²⁹ Věž je od osy lodi posunuta k severu o 0,1 m.

³⁰ Vertikální spára sama o sobě neznamená, že se jedná o dvě stavební etapy.

³¹ Jako delší časovou prodlevou rozumíme to, že loď po určitý časový úsek fungovala samostatně.

³² Tento případ bude předmětem dalšího výzkumu, například na kostele sv. Martina v Bernartcích.

³³ Citace v pozn. 15, s. 98.

³⁴ Citace v pozn. 18, s. 381.



Obr. 15: Pařížov (okr. Chrudim), kostel sv. Máří Magdalény. Pohled z podkroví lodi na východní zeď věže s rozhraním mezi stěnou s rytými spárami ve spodní části a horním lomovým zdívem bez povrchové úpravy (foto M. Falta 2010).

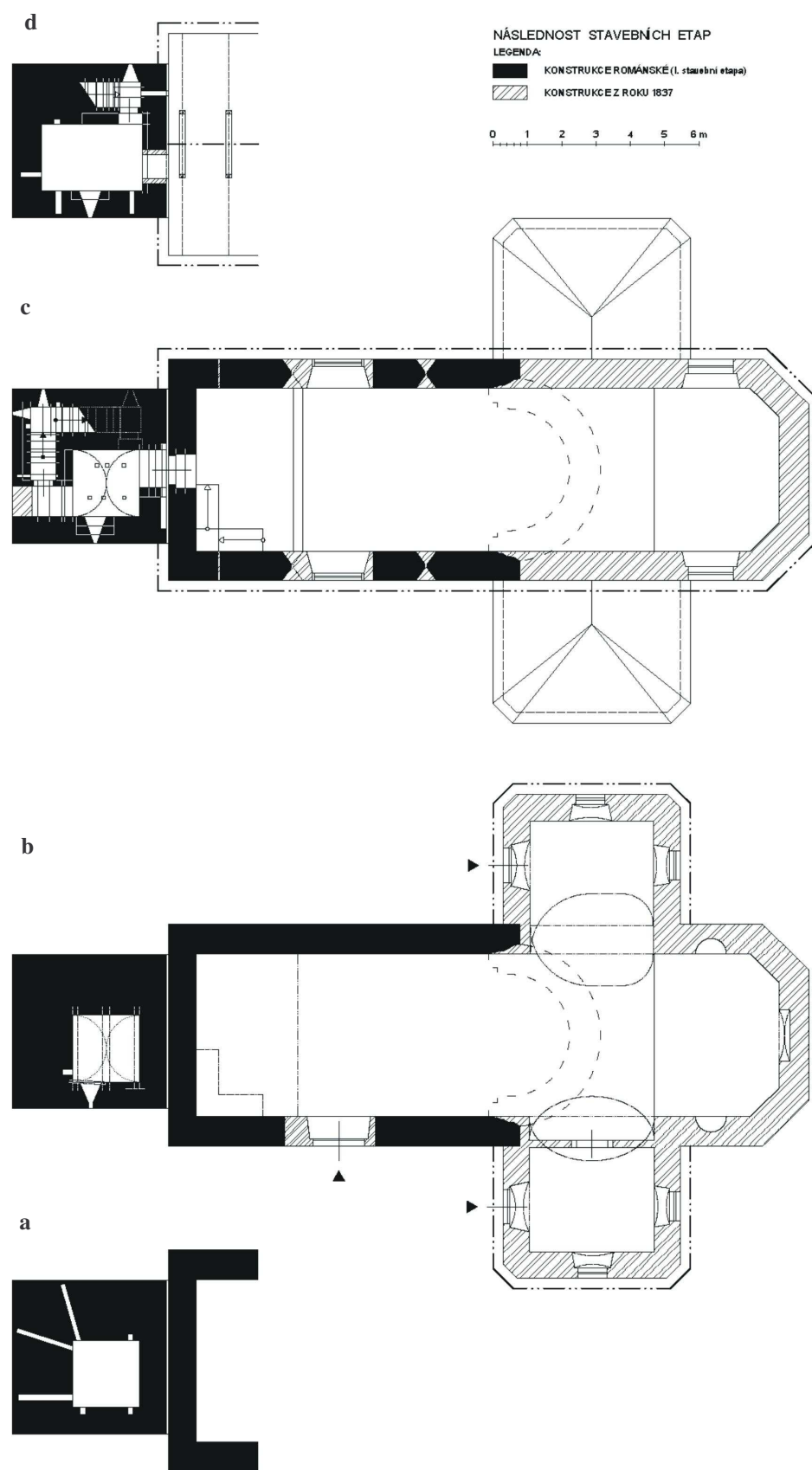


Obr. 16: Ledce (okr. Hradec Králové), kostel sv. Máří Magdalény. Dřevěná zvonce na pozdně gotickém kostele z 15. století (foto M. Falta 2011).

1,77 m. Prostoru osvětluje jedno šterbinové okno v jižní zdi. Důvodem neobvyklé situace podvěžní kobky je nutnost respektování půdorysné skladby prvního patra, kde se nachází místnost a chodba s nástupem na schodiště. Přízemek a síň v prvním patře věže tvoří jednu prostorovou jednotku, předělenou pouze lehkým trémovým stropem. Valená klenba³⁵ se uplatňuje až v patře a dokresluje velkolepost předšně vlastní empory. Osvětlení zajišťuje opět jedno jižní šterbinové okno.

V současné době se přístup do vnitřku věže otevírá pouze z kruchty. Tento původní románský průchod je v rámci dvojice sousedních zdí řešen tak, že kamenné ostění je situováno na vnější západní stěně lodi a k němu je připojena 0,8 m dlouhá plochostropá chodbička v šířce východní zdi věže. Otvor na závoru je umístěn tak, aby bylo umožněno uzavření věžních prostorů zevnitř. Přístup do patra věže

³⁵ Ve valené klenbě se nacházejí tři páry otvorů, jejichž funkce zatím nebyla spolehlivě objasněna. Může se však jednat o otvory sloužící pro provlečení lan od zvonů (za ústní sdělení děkuji M. Hauserové).



Obr. 17: Pařížov (okr. Chrudim), kostel sv. Máří Magdalény. Zaměření kostela s vyznačením jednotlivých stavebních fází: **a** – půdorys v úrovni podlahy podvěžní kobky, **b** – půdorys v úrovni přízemí, **c** – půdorys v úrovni prvního patra věže a empory, **d** – půdorys v úrovni druhého patra věže a podkroví lodi (zaměření a kresba M. Falta 2011-2012).

z exteriéru byl umožněn dnes zazděným portálem situovaným při jihozápadním rohu věže.³⁶ Za ním se nachází opět krátká plochostropá chodba, dlouhá přibližně 1,2 m, odkud je přístupná nejen věžní místnost, ale i schodiště v tloušťce zdi vedoucí do vyšších pater. Nástupní rameno schodiště, sestávající ze čtyř stupňů, vychází z podesty oddělené od chodbičky jednoduchým portálem s kamenným ostěním. Kapsa pro závoru je v tomto případě umístěna na podestě tak, aby se bylo možné uzavřít ve druhém a vyšším patře věže. Mezipodesta je situována na půdorysném lomu schodiště a je osvětlena dvěma okny, z nichž první směřuje k západu a druhé k severu. Výstupní rameno je tvořeno devíti stupni a je ukončeno malou podestou osvětlenou od severu střílnovým oknem. Naproti oknu je umístěn pravoúhlý portál, jímž se vstupuje do druhého patra věže. Dveře bylo opět možné zajistit závorou z interiéru věžní místnosti. Druhé patro je tvořeno síní obdélného půdorysu s délkou 2,95 m a šířkou 1,95 m. Vytvoření rozměrnější čtvercové prostory brání hmota schodiště, která se uplatňuje v hloubce 1,0 m při celé severní stěně. Výška tohoto kubusu je více jak 2,7 m od podlahy, a dosahuje tak až k úrovni někdejšího trámového stropu. Přestože se strop do současnosti nezachoval, je možné jeho podobu vyvodit z kapes po nosných trámech. Tři se nacházejí v západní stěně a tři ve stěně východní, kde jsou dochovány i ztrouchnivělé zbytky zhlaví, která spočívají na vodorovném trámu vloženém do roviny stěny. Na protější straně místnosti byly trámy vetknuty přímo do zdi, avšak v jejím nitru se pravděpodobně stýkaly s dřevěnou kleštinou. Ve vrchní části věže byla zřízena ještě tři podlaží, z nichž poslední bylo odlehčeno čtveřicí trojdílných oken.³⁷ Každé nižší patro bylo osvětleno pouze jedním jižním střílnovým oknem.

Věž kostela sv. Máří Magdalény v Pařížově je ojedinělým důkazem užití různorodých materiálů v raně středověkém stavitelství na českém venkově, ale i cenným dokladem románských stavebních postupů, technologie výstavby a její etapizace. V první řadě je nutné zmínit neobvyklé množství stavebního dřeva, které je užito v interiéru věže. Kvalitně opracované trámy a fošny se zde uplatňují především v podobě překladů, stropních desek a zřejmě i ztužující konstrukce nacházející se uvnitř kamenných zdí. Hraněné trámy tvoří povalový strop nad chodbami, které navazovaly na portály z exteriéru věže i interiéru lodi. Dále z nich jsou zhotovena i nadpraží portálové niky na empoře, šterbinových oken ve věži (v kombinaci s kamennými deskami) a překlad portálu vedoucího na schodiště do vyšších pater věže. Zdali je románský i záklopový strop nad přízemkem věže, který je tvořený třemi masivními trámy, zatím nebylo zjištěno. Jeho figura ale bude patrně původní. Šikmý strop nad rameny schodiště je tvořen dřevěnými fošnami, zatímco nad podestami jsou opět užity hraněné trámy. Současné cihelné schody jsou mladšího původu, románské stupně mohly být ale také dřevěné.³⁸ Ve stěnách schodiště jsou

dále patrné dlouhé vodorovné trámy.³⁹ Z kombinace dřevěných prvků s lomovým zdívkem, ale i precizně opracovaným pískovcem užitým v ostění otvorů a v nárožním armování⁴⁰ vyplývá, že užití stavebního dřeva neindikuje chudou stavbu, nýbrž dokládá hospodárné využití různě dostupného materiálu s rozdílnými vlastnostmi.

Vzhledem k množství dochovaného raně středověkého dřeva⁴¹ je pravděpodobné, že v kostele nebo při něm existovaly i další lehčí konstrukce, které podnes nevydržely. Jednou z nich mohlo být i exteriérové schodiště, které spojovalo sídlo velmože s věží a vlastním kostelem. Po takovéto lehčí stavbě se sice nedochoval žádný doklad,⁴² avšak na její existenci nepřímou poukazuje neobvyklý a zatím nepovšimnutý detail. Tím jsou kapsy po trámech, které se nacházejí ve spodní části přízemní kobky. Tři kaverny procházejí celou šířkou zdi, která v těchto místech činí 1,77 m.⁴³ Při severozápadním nároží věže jsou dvě kapsy charakteristicky natočeny tak, aby jejich vnější konce obsáhly celý obvod zdiva.⁴⁴ Vzhledem k tomu, že se situace nachází prakticky v úrovni podlahy přízemku, respektive vnějšího terénu, je možné o ní uvažovat nikoliv jako o pozůstatku po prvcích lehkého konzolového lešení, ale jako o stopách po jiné a zřejmě masivnější konstrukci. V úvahu tak připadá hypotéza, že se může jednat o ukotvení, respektive vykonzolování nějaké roštové základové konstrukce, která mohla souviset právě s dřevěným schodištěm stoupajícím k portálu v patře věže.

Velice zajímavý a unikátní otisk dřevěné konstrukce neznámého určení se také nachází v interiéru druhého patra věže. Jedná se o šestici nestejně velkých kapes⁴⁵ v přibližně pravidelných rozestupech. Masivní břevna, která byla kapsami proložena, vystupovala z východní stěny směrem k západu pod úhlem přibližně 47°. V rovině stěny byla osazena na dřevěném hraněném trámu, který je dosud zachovaný v lici zdiva ve výši 1,85 m nad podlahou druhého patra. Je třeba připomenout, že horní hrana kapes po neznámé konstrukci se nachází pouhých 0,4 metru pod trojicí trámů, které nesly zřejmě záklopový strop druhého, respektive podlahu třetího patra. V jaké souvztáhnosti byly tyto dvě konstrukce, nejsme schopni objasnit. Není nicméně vyloučené, že se může jednat o pozůstatky jedné struktury. V jakém vztahu a časovém horizontu k dřevěným konstrukcím je hmota rozšířená severní zdi s vloženým schodištěm, nelze jednoznačně určit. Ze stratigrafických poměrů se jeví, že minimálně její vrchní část⁴⁶ byla vyzděna současně anebo

³⁹ Zdali se jedná o ztužující kleštiny, není možné potvrdit. Nicméně je třeba upozornit, že v některých místech je patrné ukončení trámy, aniž by byl vetknutý do kamenné konstrukce.

⁴⁰ Citace v pozn. 17, s. 28.

⁴¹ Dřevo je do počátku 12. stol. datováno dendrochronologicky, nicméně některé prvky měly být na počátku 20. stol. obnoveny (citace v pozn. 8, s. 276).

⁴² Existenci dřevěné konstrukce by mohl potvrdit anebo vyvrátit archeologický průzkum.

⁴³ Kaverny jsou čitelné pouze z podvěžní kobky, z exteriéru jsou překryty omítkou.

⁴⁴ Citace v pozn. 17, s. 37.

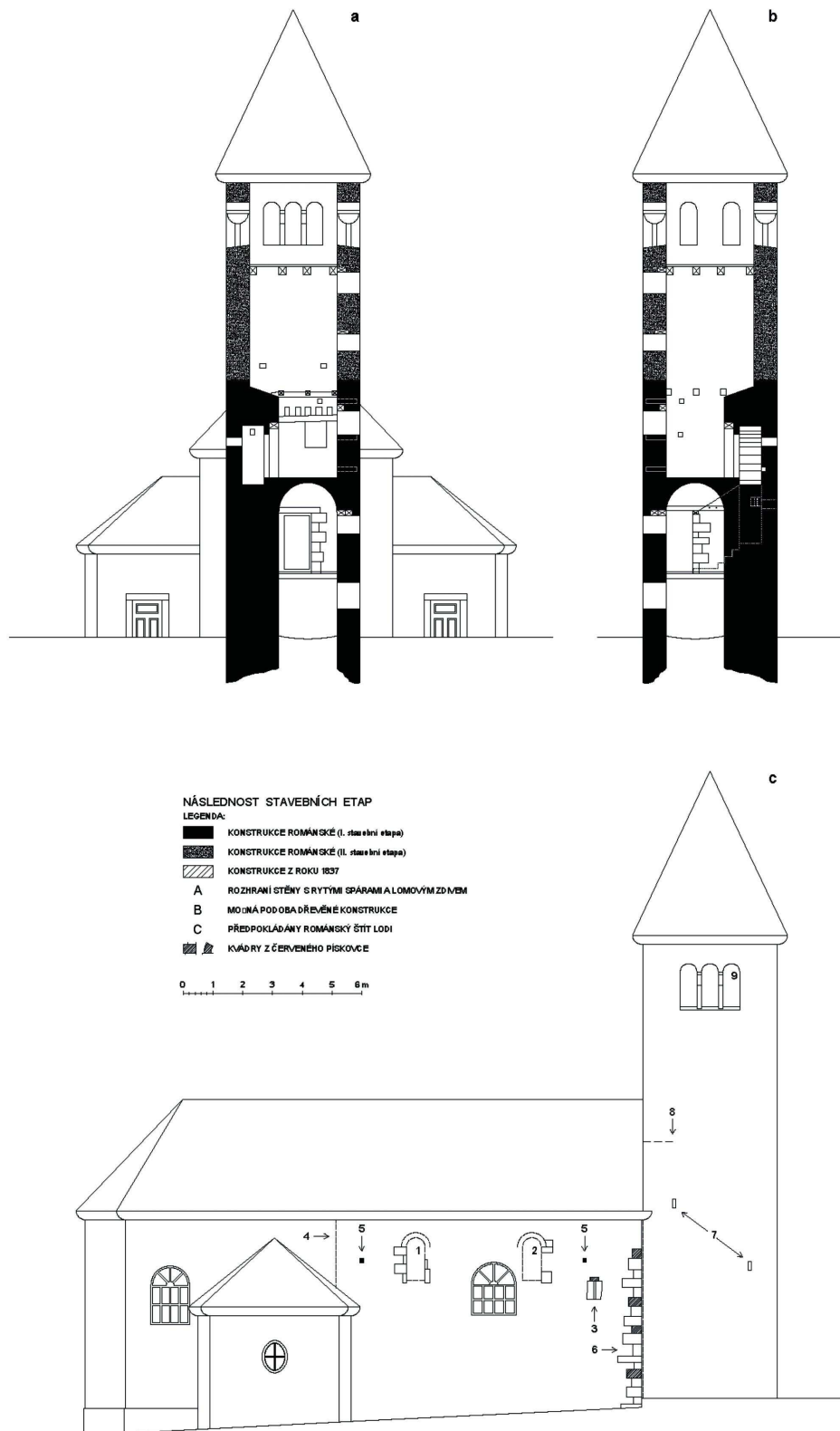
⁴⁵ Varhaník (cit. v pozn. 18 s. 381) udává pět, šestá kapsa je však skryta ve hmotě schodiště.

⁴⁶ Vrchní částí rozumíme partii nad překladovým trámem vstupního otvoru.

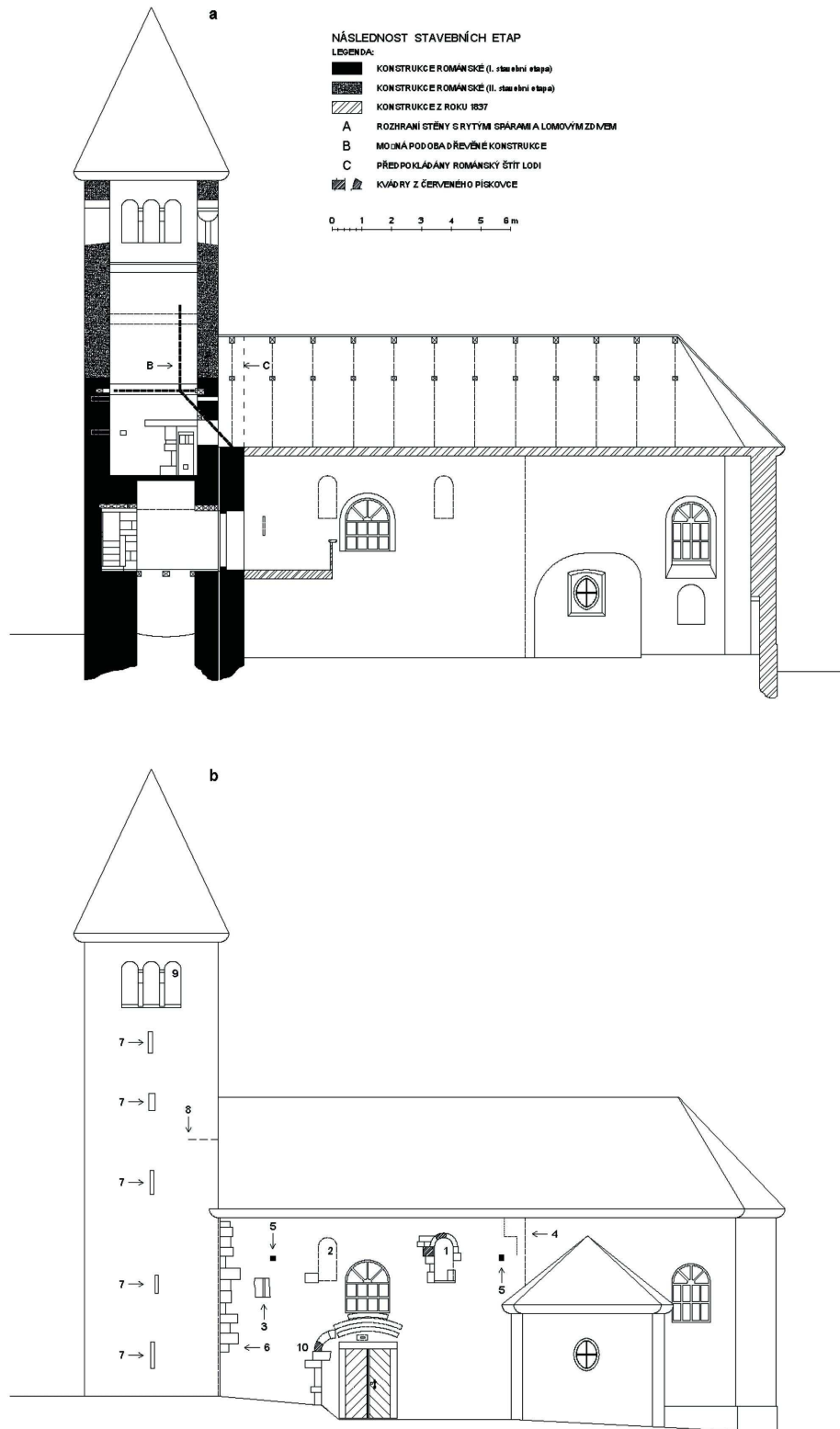
³⁶ Z. Smetánka a J. Škabrada (cit. v pozn. 2, s. 264) z prasklin v omítkě usuzují, že portál měl kruhovou archivoltu.

³⁷ Dodnes se dochovala románská okna v jižní, severní a východní zdi. Západní trojdílné okno bylo částečně zazděno.

³⁸ Citace v pozn. 8, s. 276.



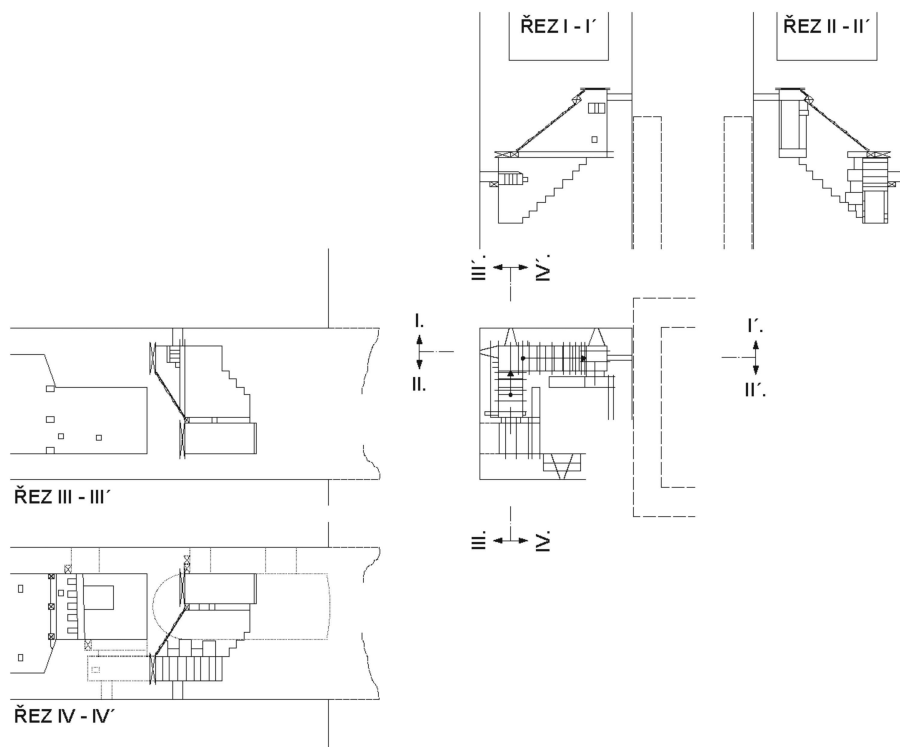
Obr. 18: Pařížov (okr. Chrudim), kostel sv. Máří Magdalény. Zaměření kostela s vyznačením jednotlivých stavebních fází: **a** – příčný řez věže s pohledem k východu, **b** – příčný řez věže s pohledem k západu, **c** – schéma severní fasády s vyznačením románských prvků (1. východní románské špaletové okno, 2. západní románské špaletové okno, 3. štěrbinové okno osvětlující někdejší emporu, 4. předpokládané rozhraní mezi románskou zdí lodi a později přistavěným kněžištěm, 5. kapsy po prvcích konzolového lešení, 6. západní nárožní armování, 7. štěrbinová okna osvětlující schodiště v tlouš्टce zdi, 8. pozice rozhraním mezi stěnou s rytými spárami a lomovým zdivem bez povrchové úpravy, které je patrné na vnější stěně východní zdi věže, 9. románská sdužená okna posledního patra věže) (zaměření a kresba M. Falta 2011-2012).



Obr. 19: Pařížov (okr. Chrudim), kostel sv. Máří Magdalény. Zaměření kostela s vyznačením jednotlivých stavebních fází: **a** – podélný řez chrámem, **b** – schéma jižní fasády s vyznačením románských prvků (1. východní románské špaletové okno, 2. západní románské špaletové okno, 3. štěrbinové okno osvětlující někdejší emporu, 4. předpokládané rozhraní mezi románskou zdí lodi a později přistavěným kněžištěm s naznačenými stopami po vyjmutém východním armování, 5. kapsy po prvcích konzolového lešení, 6. západní nárožní armování, 7. štěrbinová okna osvětlující prostory v jednotlivých podlažích věže, 8. pozice rozhraní mezi stěnou s rytými spárami a lomovým zdivem bez povrchové úpravy, které je patrné na vnější stěně východní zdi věže, 9. románská sdrúžená okna posledního patra věže, 10. západní část kamenného ostění a pozůstatek překlada a archivolty hlavního vstupního románského portálu) (zaměření a kresba M. Falta 2011-2012).

později nežli předemtná dřevěná konstrukce. Úvaha o možné funkci takovéto struktury je složitá a odborná literatura se tímto konkrétním prvkem v zásadě nezabývá. K popisu nevyjasněného otisku se prvně dostává až v roce 2008 J. Varhaník, který se však vyhýbá bližšímu hodnocení.⁴⁷ Vyslovuje pouze nesouhlas s tvrzením V. Mencla, jenž měl považovat negativ této konstrukce za nosníky pavlače, odkud vedl žebřík vzhůru na zvonici.⁴⁸

Na základě výškové pozice a prostorové konfigurace kapes, ale zejména díky analýze románských stavebních postupů a technologie výstavby⁴⁹ je možné předložit domněnku, že nedochovaná dřevěná konstrukce mohla nepřímo souviset s etapizací výstavby románské věže. V souvislosti s vyslovením hypotézy o funkčním využití této neznámé struktury je nutné upozornit i na jiný, doposud ne příliš známý konstrukční aspekt, jenž může mít se sledovanou konstrukcí souvislost. Na vnější rovině východní stěny věže přístupné z podkroví lodi je ve výši 9,4 m od současné podlahy chrámové lodi pozorovatelný předěl, který tvoří rozmezí mezi stěnou s rytými spárami ve spodní části a horním lomovým zdívem bez povrchové úpravy.⁵⁰ Obdobné nápadné rozhraní struktury zdiva bylo autorským průzkumem identifikováno u několika staveb v prakticky totožné úrovni.⁵¹ Tato vodorovná spára vypovídá jednak o mnohem rozšířenějším užití etapizace výstavby románského kostela, než se dosud předpokládalo, ale i o případném konstruování horních pater věže z lehčího materiálu. Možnost, že vrchní část věže nebyla v době románské zhotovena z kamene, ale ze dřeva nebo jiné lehčí alternativy



Obr. 20: Pařížov (okr. Chrudim), kostel sv. Máří Magdalény. Půdorys schodiště v tloušťce zdi s příslušnými řezy (zaměření a kresba M. Falta 2011-2012).

zdiva (hrázdění),⁵² je prozatím opomíjena, stejně tak jako nebyla předložena hypotéza, zdali se jednalo o zamýšlené provizorium či cílené konečné řešení.⁵³ Neprozkoumaná zůstává i úvaha o úplné absenci vrchních pater věže.⁵⁴ Dosavadní autorský průzkum tak poukázal na poměrně rozmanité variace, jak mohla vypadat vrchní část západní osové věže při českém venkovském románském kostele a jak se mohla v průběhu času měnit.

Zdokumentování věže kostela sv. Máří Magdalény rozšiřuje srovnávací materiál v problematice studia románských stavebních postupů českého raně středověkého kostela. Na základě výše popsaného je možné usuzovat, že se v Pařížově dochoval typ románského chrámu, který byl pravděpodobně založen v jedné fázi nad celým zamýšleným půdorysem, tedy jako celek čítající loď s kněžištěm a západní věží. Zdali byla věž k lodi připojena dodatečně, jak usuzuje J. Varhaník,⁵⁵ nelze potvrdit nebo vyvrátit bez archeologického průzkumu.⁵⁶ Nicméně je důvodné se do-

⁴⁷ Citace v pozn. 18, s. 382.

⁴⁸ V. Mencl (cit. v pozn. 10, s. 35) sice zmiňuje dřevěnou pavlač při východní stěně věže, která měla navazovat na podestu vzniklou nad schodištěm v zesílené severní zdi věže, nicméně tuto podestu nedává do souvislosti s negativním otiskem po neznámé dřevěné konstrukci, který vůbec neuvádí.

⁴⁹ O problematice výstavby věže a jejím provizorním ukončení, respektive zastřešení první etapy výstavby je více pojednáno v: Hauserová, M. – Nováček, K. – Čechura, M. – Falta, M.: Románský kostel sv. Petra a Pavla ve Svojsíně, Průzkumy památek XVIII/2011, s. 5-30.

⁵⁰ Na vodorovnou spáru poukazuje i F. R. Václavík při stavebně-historickém průzkumu a J. Varhaník (cit. v pozn. 18, s. 381).

⁵¹ Vodorovná spára byla pozorována vždy přibližně ve stejné úrovni, a to v místech styku šikmé roviny střechy s vertikálou bočních stěn věže, tedy zhruba v polovině výšky štítu u kostelů ve Svojsíně, Libčevsi, Vysokém Újezdě nad Dědinou, ...

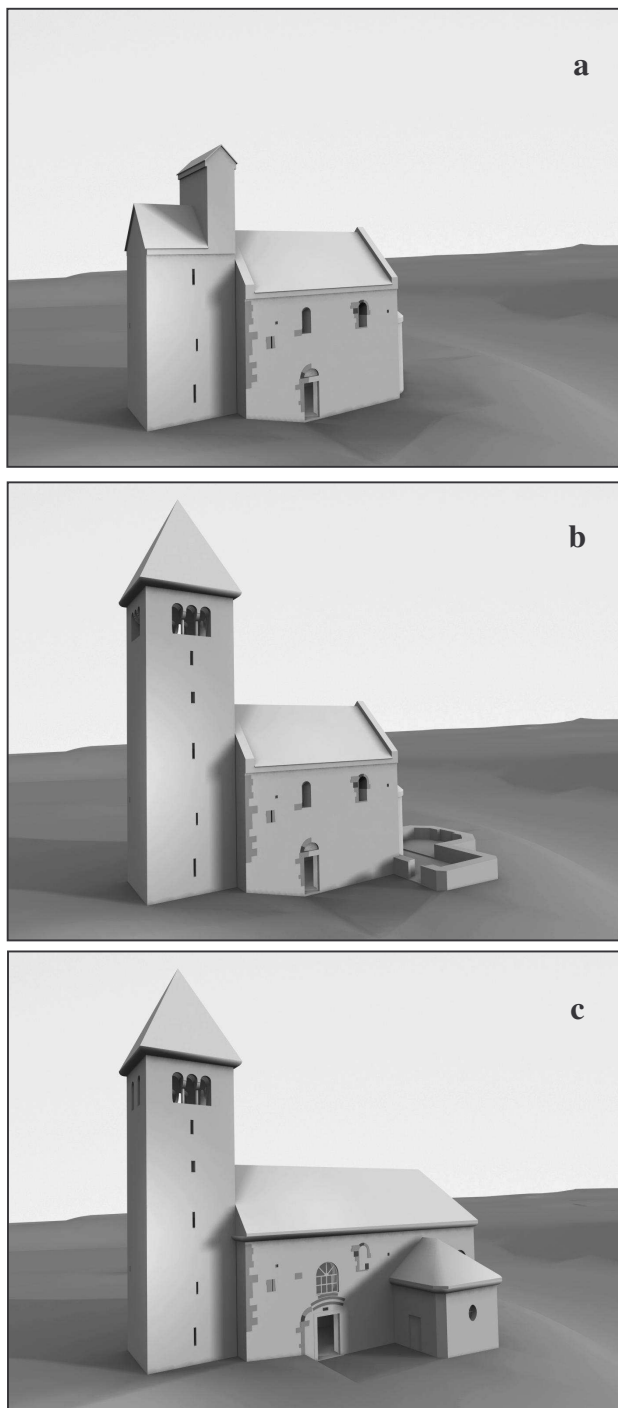
⁵² Možné (zahraniční) analogie vrchních pater věže byly představeny v příspěvku Hauserová, M. – Falta, M.: O věžích a zvonění u našich románských kostelů. Konference DESTA 2011, 25. – 27. 3. 2011.

⁵³ Tato problematika je více rozvedena v Falta, M.: Vysoký Újezd nad Dědinou, k otázkám stavebního vývoje kostela sv. Jakuba Většího. In: Dějiny Staveb 2010. Plzeň 2011, s. 127-137.

⁵⁴ Falta, M.: Třebonín. Poznatky k principům etapizace románské věže venkovského kostela. In: Dějiny Staveb 2013. Plzeň 2013, s. 15-22.

⁵⁵ Citace v pozn. 18, s. 379-381.

⁵⁶ Jak již upozorňují u podobně komponovaných staveb Radová-Štiková, M. – Škabrada, J.: Příspěvek k poznání románských stavebních postupů. In: Umění XXIV, Praha 1976, s. 278.



Obr. 21: Pařížov (okr. Chrudim), kostel sv. Máří Magdalény. 3D vizualizace: **a** – hypotetická podoba kostela s provizorní dřevěnou zvonící, **b** – hypotetická podoba dokončené stavby v období raného středověku, **c** – současný stav objektu s vyznačenými románskými prvky, které jsou aktuálně skryty pod novodobou omítkou (model M. Falta 2012-2013).

mnívat, že výstavba věže probíhala spolu s kostelem,⁵⁷ a to až do výše vodorovné spáry, kde byla záměrně na nějaký čas přerušena.⁵⁸

⁵⁷ V tomto tvrzení není na překážku, že věž a západní štít kostela byly zděny samostatně od základů, a proto jsou odděleny vertikální

Za předpokladu, že by westwerkový věžový útvar při západním štítu kostela dosáhl při první stavební etapě výšky přes devět metrů a pojmul tak tři podlaží, plnil by prakticky veškeré požadované funkce. Chyběla by pouze část pro umístění zvonů. V přízemí věže románského kostela předpokládáme úložný prostor sloužící chrámu, nicméně v tomto případě se patrně jedná o refugium světské.⁵⁹ Patro věže zřejmě bývalo využíváno jako jakýsi spojovací článek mezi profánním prostředím dvorce (paláce) s vlastní empou (kaplí). Odtud se vystupovalo do druhého patra s funkcí obytné útočiště.⁶⁰ Vzhledem k tomu, že při takovéto kompozici není ve věži místo pro zvony, kterým v době románské mohlo být vyhrazeno poslední sdruženými okny otevřené patro,⁶¹ je třeba umístění dočasné zvonice hledat v jiné pozici. Otevírá se tak prostor pro spekulaci, zdali byla při zamýšlené delší prodlevě při výstavbě věže zajištěna zvonová funkce v rámci kostela prostřednictvím malé dřevěné zvonice. Takováto stavba by nemusela být konstrukčně náročná ani velkých rozměrů (nad celým půdorysem věže) a jednalo by se tak pouze o menší objekt ze spalného materiálu (dřeva nebo hrázdění).⁶² Lehká provizorní zvonice mohla být na pařížovském kostele umístěna v takové pozici, že ji částečně podpíraly nedochované šikmé vetknuté dřevěné vzpěry a zároveň východní zeď věže. Zbytek půdorysu věže mohl být standardně zastřešen nad druhým patrem. Takovému řešení odpovídá i nálezová situace různých struktur zdívá na vnější stěně východní zdi věže, která byla skryta za předpokládaným západním štítem lodi. Spodní část s rytými spárami napovídá tomu, že byla

spárou. Ta sama o sobě neznámá, že se jedná o dvě stavební etapy. Princip etapizace výstavby věže venkovského kostela je platný jak pro konstrukce tvořené dvojicí vedle sebe na spáru přisazených plných zdí, tak pro objekty s jedinou společnou zdí tvořící jak západní vymezení lodi, tak zároveň substrukci východní zdi věže.

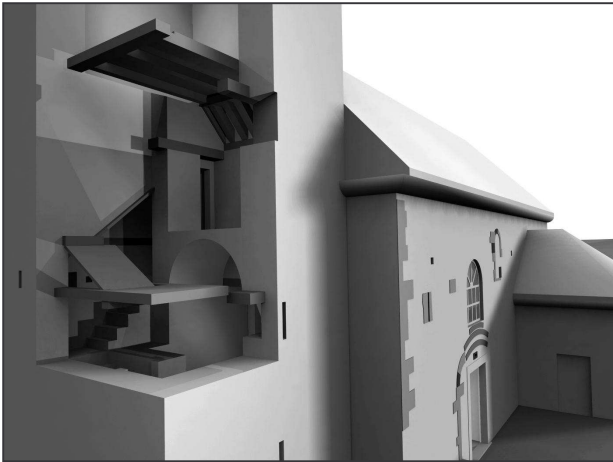
⁵⁸ Přerušování výstavby mezi první a druhou etapou předpokládáme v úrovni nad třetím podlažím věže, tedy v pozici styku vertikály jejích bočních stěn s šikmou rovinou střechy. Přerušování (případně i ukončení) výstavby věže zhruba v polovině výšky štítu má tu výhodu, že je možné provést jednotnou konstrukci krovu zároveň nad chrámovou lodí i věží. Pro odůvodnění delší prodlevy ve výstavbě věže byla vyslovena hypotéza, že stavitelé soustředili veškeré síly na finalizaci chrámu, tedy konstrukci štítů, krovu, zastřešení nebo jiné práce nutné v interiéru kostela. Konkrétní délku časové prodlevy mezi vznikem obou konstrukcí nejsme schopni přesněji určit, ale zřejmě se nejednalo pouze o krátkou technologickou přestávku, jako je přerušování stavby na zimu.

⁵⁹ Absence propojení lodi s podvěžní kobkou nemusí naznačovat pozdější připojení věže, nýbrž potřebu vytvořit bezpečné uložení. Trezorové místnosti se patrně používaly v různých pozicích, ať již ve vyšších patrech věže (Falta, M.: Čelákovice. Konstrukční principy výstavby a mladší transformace kostela Nanebevzetí Panny Marie. In: Dějiny Stavby 2012. Plzeň 2013, s. 126), anebo v přízemí jako právě v Pařížově, Kyjích anebo Pertolcích (Kibic, K. ml.: Středověká venkovská sakrální architektura na Kutnohorsku. Praha 2012, s. 164).

⁶⁰ K refugiální funkci více Varhaník, J.: Středověký venkovský kostel jako refugium. In: ArchHist 24, Brno 1999, s. 313-317.

⁶¹ Ke zvonům a zvonění v době románské více v příspěvku cit. v pozn. 52.

⁶² Obdobné konstrukce jsou dochovány například v Sasku-Anhaltsku (Böddenstedt, Klein Apenburg, ...), ale mladší analogie nacházíme i v Čechách (Ledce u Hradce Králové).



Obr. 22: Pařížov (okr. Chrudim), kostel sv. Máří Magdalény. 3D vizualizace řezu věže s vyznačením dochovaných i předpokládaných románských dřevěných prvků (Model M. Falta 2012 - 2013).

konstruována dříve, nežli byl zhotoven štít.⁶³ Naopak vrchní část z lomového zdiva bez povrchové úpravy byla ke štítu přidána dodatečně v rámci výstavby druhé etapy věže, respektive jejích vrchních pater. Dověšení věže předpokládáme po několikaleté přestávce, kdy bylo dokončeno kněžiště s lodí. Po sejmutí provizorní zvonice již bylo zastřešení lodí ve finální podobě, a tudíž byla vyšší kamenná patra věže přisazena k existujícímu štítu. Důsledkem toho se do dnešních dnů dochovalo nad vodorovnou spárou indikující rozhraní stavebních etap lomové zdivo bez povrchové úpravy.

Přínosem výzkumu je zdokumentování románských částí kostela sv. Máří Magdalény v Pařížově, zejména zmapování dlouho nepřístupných románských líců severní a jižní fasády lodí, které byly odkryty při opravě kostela v roce 2010. V článku jsou popsány dochované fragmenty románských špaletových a šterbinových oken, vstupního portálu i stopy po někdejší konstrukci konzolového lešení. Podchycena je různorodá struktura i barevnost užitých materiálů. Zdokumentování interiérových a částečně exteriérových stěn věže⁶⁴ a analýza negativních stop po dřevěných konstrukcích umožnila vyslovit nové hypotézy ohledně provizorní dřevěné zvonice, která předcházela dostavbě věže do finální podoby. Byl tak rozšířen srovnávací materiál na poli u nás dosud značně opomíjeném, a to v problematice stavebních materiálů, etapizace a funkční náplně vrchních pater románských věží.

⁶³ V této části se nacházejí také kapsy po nosných prvcích lešení.

⁶⁴ Jediný neomítaný vnější líc věže je přístupný pouze z podstřeší lodí.

Pařížov

Konstruktive Prinzipien bei dem Ausbau des romanischen Turmes der Maria Magdalena Kirche

Milan Falta

Der Beitrag präsentiert Teilergebnisse der Vermessung und der Untersuchung von den mittelalterlichen Bauteilen der St. Maria Magdalena Kirche in Pařížov. Die Studie knüpft an die in letzter Zeit vorgelegten Ergebnisse von J. Varhaník an und vertieft sie durch die Teilbeobachtungen und Teilvermessungen. Die Dokumentation orientiert sich an der Auswertung von den romanischen Oberseiten der nördlichen und südlichen Fassaden des Kirchenschiffes, die bei der Restaurierung der Kirche im Jahre 2010 entdeckt wurden. Die überlieferten Fragmente der romanischen Anschlag- und Schlitzfenster, des Eingangsportals und die Spuren der ehemaligen Konstruktion des Ausschußgerüsts werden beschrieben. Die verschiedene Struktur und die Farbigkeit des benutzten Materials werden auch dokumentiert. Der Beitrag widmet sich weiter zu den konstruktiven Zusammenhängen der oberen Turmstockwerke, beziehungsweise zu den negativen Spuren nach der Holzkonstruktion, deren Bedeutung noch nicht überzeugend klargelegt wurde. Die Dokumentation bringt neue Betrachtungen über die mögliche Funktion der Konstruktion, die nicht erhalten wurde und die im Zusammenhang mit der älteren wahrscheinlich provisorischen Turmspitze stehen konnte. Der Beitrag also verbreitet die bei uns vernachlässigte Dokumentation in der Problematik des Baumaterials, des Bauvorganges und der Funktion von Oberstockwerken der romanischen Türme.

ABBILDUNGEN

Abb. 1: Pařížov (Landkreis Chrudim), Maria Magdalena Kirche. Gesamtansicht der Kirche mit dem neuen Verputz vom Südwesten (Foto M. Falta 2010).

Abb. 2: Pařížov (Landkreis Chrudim), Maria Magdalena Kirche. Torso von der bemalten Laibung des romanischen Portals auf der Südfassade des Kirchenschiffes (Foto M. Falta 2010).

Abb. 3: Pařížov (Landkreis Chrudim), Maria Magdalena Kirche. Torso von dem Sturz und der Archivolte des romanischen Portals auf der Südfassade des Kirchenschiffes (Foto M. Falta 2010).

Abb. 4: Pařížov (Landkreis Chrudim), Maria Magdalena Kirche. Archivolte des östlichen romanischen Fensters auf der Südfassade des Kirchenschiffes (Foto M. Falta 2010).

Abb. 5: Pařížov (Landkreis Chrudim), Maria Magdalena Kirche. Laibung des südlichen romanischen Fensters, das auf die Empore führt (Foto M. Falta 2010).

Abb. 6: Pařížov (Landkreis Chrudim), Maria Magdalena Kirche. Boden und Gewölbe des Raumes in der ersten Etage des Turmes. In dem Tonnengewölbe sind vier Quadratlöcher des unbekanntes Zwecks sichtbar (Foto M. Falta 2010).

Abb. 7: Pařížov (Landkreis Chrudim), Maria Magdalena Kirche. Ansicht von dem Eingang aus der Empore zu dem in das Exterieur geführten eingemauerten Portal. Im Raum gibt es Kombination von dem präzis bearbeiteten Sandstein, der Mauerwerk aus Gneisplatten mit den unterschnittenen Fugen und der Dübelbaumdecke aus Holzbalken (foto M. Falta 2010).

Abb. 8: Pařížov (Landkreis Chrudim), Maria Magdalena Kirche. Dübelbaumdecke aus Holzbalken über der Korridor in der westlichen Wand und Steinlaibung mit Holzsturz des Portals, das zu der Treppe in der Mauerstärke führt. Auf Wänden des Raumes aus Gneisplatten sind die unterschnittenen Fugen sichtbar. In dem Hintergrund gibt es Einmauerung des romanischen Portals (Foto M. Falta 2010).

Abb. 9: Pařížov (Landkreis Chrudim), Maria Magdalena Kirche. Steinlaibung und Holzsturz des Portals, das die Korridor in der

westlichen Mauer mit der Treppe in der Mauerstärke verknüpft (foto M. Falta 2010).

Abb. 10: Pařížov (Landkreis Chrudim), Maria Magdalena Kirche. Präzisierte Sandsteinbauelemente, die Eck auf dem Treppenabsatz bilden. Treppenabsatz wird von Balken während Treppe von Bohlen übergeben (Foto M. Falta 2010).

Abb. 11: Pařížov (Landkreis Chrudim), Maria Magdalena Kirche. Detail von der Steinlaibung und dem Sturz des Portals, das aus der Treppe in die zweite Etage des Turmes führt. Decke über dem Treppenabsatz wird von Balken gebildet (Foto M. Falta 2010).

Abb. 12: Pařížov (Landkreis Chrudim), Maria Magdalena Kirche. Steinlaibung und Sturz des Portals, das aus der Treppe in die zweite Etage des Turmes führt, und Detail der Holzkonstruktion über der Treppe und dem Treppenabsatz (Foto M. Falta 2010).

Abb. 13: Pařížov (Landkreis Chrudim), Maria Magdalena Kirche. Sturz des Portals, das aus der Treppe in die zweite Etage des Turmes führt, und die negativen Spuren nach der Holzkonstruktion, deren Bedeutung noch nicht überzeugend klargestellt wurde (Foto M. Falta 2010).

Abb. 14: Pařížov (Landkreis Chrudim), Maria Magdalena Kirche. Detail der Spur nach der unbekannt schiefen Konstruktion und Balken in der zweiten Etage des Turmes (Foto M. Falta 2010).

Abb. 15: Pařížov (Landkreis Chrudim), Maria Magdalena Kirche. Ansicht der östlichen Wand des Turmes aus dem Erdgeschoss des Kirchenschiffes, mit der Schnittstelle zwischen der Wand mit den geritzten Fugen in dem unteren Teil und dem oberen Bruchsteinmauerwerk ohne Oberflächengestaltung (Foto M. Falta 2010).

Abb. 16: Ledce (Landkreis Hradec Králové), Maria Magdalena Kirche. Holzglockenturm der spätgotischen Kirche aus 15. Jahrhundert (Foto M. Falta 2011).

Abb. 17: Pařížov (Landkreis Chrudim), Maria Magdalena Kirche. Vermessung der Kirche mit Kennzeichnung der einzelnen Bauphasen: **a** – Grundriss auf Ebene des Bodens von Kammer, **b** – Grundriss auf Ebene des Erdgeschosses, **c** – Grundriss auf Ebene der ersten Etage von dem Turm und der Empore, **d** – Grundriss auf Ebene der zweiten Etage von dem Turm und dem Dachboden des Kirchenschiffes (Vermessung und Zeichnung M. Falta 2011-2012).

Abb. 18: Pařížov (Landkreis Chrudim), Maria Magdalena Kirche. Vermessung der Kirche mit Kennzeichnung der einzelnen Bauphasen: **a** – Querschnitt des Turmes mit der Blick zum Osten, **b** – Querschnitt des Turmes mit der Blick zum Westen, **c** – Schema der Nordfassade mit Kennzeichnung der romanischen Elemente (**1.** das östliche romanische Fenster, **2.** das westliche romanische Fenster, **3.** Fenster, das die ursprüngliche Empore beleuchtet, **4.** die mögliche Schnittstelle zwischen der romanischen Mauer und dem späteren Presbyterium, **5.** Gerüstlager, **6.** das westliche Bossenwerk, **7.** Fenster, die Treppe in der Mauerstärke beleuchten, **8.** Schnittstelle zwischen der Wand mit den geritzten Fugen und dem Bruchsteinmauerwerk ohne Oberflächengestaltung, das auf der östlichen Wand des Turmes sichtbar ist, **9.** Rundbogenfenster in der letzten Etage des Turmes) (Vermessung und Zeichnung M. Falta 2011-2012).

Abb. 19: Pařížov (Landkreis Chrudim), Maria Magdalena Kirche. Vermessung der Kirche mit Kennzeichnung der einzelnen Bauphasen: **a** – Langsschnitt der Kirche, **b** – Schema der Südfassade mit Kennzeichnung der romanischen Elemente (**1.** das östliche romanische Fenster, **2.** das westliche romanische Fenster, **3.** Fenster, das die ursprüngliche Empore beleuchtet, **4.** die mögliche Schnittstelle zwischen der romanischen Mauer und dem späteren Presbyterium mit angedeuteten Spuren nach dem weggenommenen östlichen Bossenwerk, **5.** Gerüstlager, **6.** das westliche Bossenwerk, **7.** Fenster, die Räume in den einzelnen Turmstockwerken beleuchten, **8.** Schnittstelle zwischen der Wand mit den geritzten Fugen und dem Bruchsteinmauerwerk ohne Oberflächengestaltung, das auf der östlichen Wand des Turmes

sichtbar ist, **9.** Rundbogenfenster in der letzten Etage des Turmes, **10.** der westliche Teil der Steinlaibung und der Relikt von dem Sturz und der Archivolte des Haupteingangsportals) (Vermessung und Zeichnung M. Falta 2011-2012).

Abb. 20: Pařížov (Landkreis Chrudim), Maria Magdalena Kirche. Grundriss der Treppe in der Mauerstärke mit den zuständigen Schnitten (Vermessung und Zeichnung M. Falta 2011-2012).

Abb. 22: Pařížov (Landkreis Chrudim), Maria Magdalena Kirche. 3D Modell des Turmschnittes mit Kennzeichnung von den überlieferten und vorausgesetzten romanischen Holzelementen (Modell M. Falta 2012 - 2013).

(Übersetzung L. Čiháková)